



Statistische Berichte

Kennziffer
B 1 1 j
2012

Grundschulen sowie Mittel-/Hauptschulen in Bayern

Stand: 1. Oktober 2012





Alle Veröffentlichungen im Internet unter
www.statistik.bayern.de/veroeffentlichungen

Diesen Code einfach mit der entsprechenden App scannen, um zum angegebenen Link zu gelangen.

Kostenlos

ist der Download von allen Statistischen Berichten (meist PDF- und Excel-Format) sowie von ausgewählten anderen Publikationen (Informationelle Grundversorgung).

Kostenpflichtig

sind die links genannten Veröffentlichungen in gedruckter Form sowie die Druck- und Dateiausgaben (auch auf Datenträger) aller anderen Veröffentlichungen. Bestellung direkt beim Vertrieb, per E-Mail oder Fax.

Impressum

Statistische Berichte

bieten in tabellarischer Form neuestes Zahlenmaterial der jeweiligen Erhebung. Dieses wird, soweit erforderlich, methodisch erläutert und kurz kommentiert.

Herausgeber, Druck und Vertrieb

Bayerisches Landesamt für
Statistik und Datenverarbeitung
St.-Martin-Str. 47
81541 München

Vertrieb

E-Mail vertrieb@statistik.bayern.de
Telefon 089 2119-3205
Telefax 089 2119-3457
Internet www.statistik.bayern.de/veroeffentlichungen

Auskunftsdienst

E-Mail info@statistik.bayern.de
Telefon 089 2119-3218
Telefax 089 2119-3580

© Bayerisches Landesamt für Statistik und Datenverarbeitung, München 2013

Vervielfältigung und Verbreitung, auch auszugsweise, mit Quellenangabe gestattet.

Zeichenerklärung

- 0 mehr als nichts, aber weniger als die Hälfte der kleinsten in der Tabelle nachgewiesenen Einheit
- nichts vorhanden oder keine Veränderung
- / keine Angabe, da Zahl nicht sicher genug
- Zahlenwert unbekannt, geheimzuhalten oder nicht rechenbar
- ... Angabe fällt später an
- x Tabellenfach gesperrt, da Aussage nicht sinnvoll
- () Nachweis unter dem Vorbehalt, dass der Zahlenwert erhebliche Fehler aufweisen kann
- p vorläufiges Ergebnis
- r berichtigtes Ergebnis
- s geschätztes Ergebnis
- D Durchschnitt
- ≙ entspricht

Auf- und Abrundungen

Im Allgemeinen ist ohne Rücksicht auf die Endsummen auf- bzw. abgerundet worden. Deshalb können sich bei der Summierung von Einzelangaben geringfügige Abweichungen zu den ausgewiesenen Endsummen ergeben. Bei der Aufgliederung der Gesamtheit in Prozent kann die Summe der Einzelwerte wegen Rundens vom Wert 100 % abweichen. Eine Abstimmung auf 100 % erfolgt im Allgemeinen nicht.

Inhaltsverzeichnis

Vorbemerkung	5
Textliche Zusammenfassung der Ergebnisse	5
Abbildungen	
Abb. 1 Schüler an Grundschulen sowie Mittel-/Hauptschulen seit 1986/87	8
Vollzeit- und teilzeitbeschäftigte Lehrkräfte und Klassen an Grundschulen sowie Mittel-/Hauptschulen seit 1986/87	8
Tabellen	
1. Grundschulen sowie Mittel-/Hauptschulen seit 1986/87	9
Schuljahr 2011/12	
2. Absolventen und Abgänger mit erfüllter Vollzeitschulpflicht nach Jahrgangsstufen.....	10
3. Absolventen und Abgänger mit erfüllter Vollzeitschulpflicht nach Abschlussarten.....	10
4. Erfolgreiche Teilnehmer an Nichtschülerprüfungen	10
5. Im Zeitraum vom 2.10.2011 bis 1.10.2012 abgegangene ausländische Absolventen und Abgänger mit erfüllter Vollzeitschulpflicht nach Abschlussarten.....	11
6. Im Zeitraum vom 2.10.2011 bis 1.10.2012 abgegangene Schüler.....	11
7. Übergänge an weiterführende Schulen in Prozent.....	12
8. Schüler, die das Ziel der Jahrgangsstufe nicht erreichten.....	12
9. Zu- und Abgänge vollzeit- und teilzeitbeschäftigter Lehrkräfte.....	13
Schuljahr 2012/13	
Eckdaten	
10. Schulen, Klassen, Schüler sowie Lehrkräfte nach Schulaufwandsträgern und Regierungsbezirken.....	14
11. Schulen mit Ganztags schulbetrieb in gebundener und offener Form, Mittagsbetreuung und verbundenem Schülerheim/Internat nach Regierungsbezirken.....	15
12. Fördermaßnahmen in deutscher Sprache, Sonderunterricht für Sprachbehinderte sowie Vorkurse nach Regierungsbezirken	15
Schulen	
13. Schulen nach den geführten Jahrgangsstufen und der Klassenzahl	16
14. Schulen nach der Zügigkeit	17
15. Schulen nach der Zahl der Schüler	17
Klassen	
16. Jahrgangs- und kombinierte Klassen nach Regierungsbezirken	18
17. Klassen nach Anzahl der zusammengefassten Jahrgangsstufen.....	19
18. Jahrgangsklassen.....	19
19. Kombinierte Klassen.....	20
20. Klassen nach Klassenfrequenzgruppen	20
21. Durchschnittliche Klassenstärke.....	21

Schüler

22. Schüler in öffentlichen und privaten Grundschulen sowie Mittel-/Hauptschulen	21
23. Schulanfänger und zurückgestellte Schüler	22
24. Schülerzugänge nach Schulart und Geschlecht.....	22
25. Schüler nach Geburtsjahren und Jahrgangsstufen sowie Ausländer und Aussiedler	23
26. Schüler nach Regierungsbezirken und Jahrgangsstufen	23
27. Schüler nach Jahrgangsstufen in Prozent.....	24
28. Wiederholungsschüler	24
29. Schüler nach der Religionszugehörigkeit	25
30. Schüler nach der Teilnahme am Religionsunterricht/Ethikunterricht und islamischen Unterricht	25
31. Schüler nach den Größenklassen der Grundschulen sowie Mittel-/Hauptschulen	26
32. Schüler nach Klassenfrequenzgruppen.....	26
33. Schüler nach Jahrgangsstufen, Jahrgangsklassen sowie Art der Klassen	27
34. Schüler in Jahrgangs- und kombinierten Klassen	28
35. Teilnahme am Wahlunterricht, an M-Kursen, am differenzierten Sport- und erweiterten Basissportunterricht	28
36. Schüler nach der Teilnahme am Wahlpflichtunterricht.....	29
37. Schüler nach der Teilnahme am fremdsprachlichen Wahl- und Pflichtunterricht und an fremdsprachlichen Übungen.....	29
38. Ausländische Schüler nach dem Herkunftsland (Staatsangehörigkeit).....	30

Lehrkräfte

39. Lehrkräfte nach dem Lehramt	31
40. Mit Dienstbezügen abwesende vollzeit- und teilzeitbeschäftigte Lehrkräfte sowie Lehrkräfte mit Altersteilzeit in der Freistellungsphase des Blockmodells nach dem Schulträger	31
41. Vollzeit- und teilzeitbeschäftigte Lehrkräfte	32
42. Vollzeit- und teilzeitbeschäftigte Lehrkräfte nach Altersgruppen	33
43. Vollzeit- und teilzeitbeschäftigte Lehrkräfte nach dem Beschäftigungsverhältnis, Lehramt und nach Altersgruppen	34
44. Vollzeit- und teilzeitbeschäftigte Fachlehrkräfte nach den Fächern ihrer Lehrbefähigung	35
45. Stunden der Lehrkräfte in einer normalen Schulwoche.....	36
46. Vollzeit- und teilzeitbeschäftigte ausländische Lehrkräfte	37

Ausgaben

47. Ausgaben von Staat und Kommunen für die Grundschulen sowie Mittel-/Hauptschulen seit 1984.....	37
--	----

Statistische Eckzahlen der Grundschulen sowie Mittel-/Hauptschulen

48. Eckdaten der Grundschulen sowie Mittel-/Hauptschulen nach Schulträgern und Regierungsbezirken..	38
49. Eckdaten der Grundschulen sowie Mittel-/Hauptschulen nach kreisweiser Gliederung	40

Freie Waldorfschulen (Jahrgangsstufen 1 bis 4)

50. Eckdaten der Freien Waldorfschulen seit 1982/83.....	48
51. Klassen nach Jahrgangsstufen und Klassenfrequenzgruppen	48
52. Schüler nach Jahrgangsstufen	48
53. Schüler nach Geburtsjahren.....	48
54. Schüler nach der Religionszugehörigkeit	48

Vorbemerkung

Der vorliegende Bericht enthält die Ergebnisse der Erhebung zum Stichtag 1. Oktober 2012. Im Verzeichnis Grundschulen sowie Mittel-/Hauptschulen in Bayern (Bestell-Nr. B11006) werden Name, Anschrift und einige Eckdaten für jede einzelne Grundschule sowie Mittel-/Hauptschule aufgeführt.

In diesem Bericht sind nicht berücksichtigt die Schulen besonderer Art mit 2 666 Schülern sowie die Europäische Schule in München mit 1 937 Schülern. Diese Daten sind ausgewiesen im Statistischen Bericht B I 4 - j/12 (Bestell-Nr. B14003) Gymnasien.

Eckzahlen über die Jahrgangsstufen 1 bis 4 der 21 Freien Waldorfschulen sind ab Tabelle 50 zusammengestellt. Diese Schulen sind in den übrigen Tabellen nicht enthalten.

Seit dem Schuljahr 2004/05 entfällt der Vorbericht (Bestell-Nr. B11013). In den Tabellen 48 und 49 werden statistische Eckzahlen der Grundschulen sowie Mittel-/Hauptschulen nach Schulträgern und Regierungsbezirken bzw. in kreisweiser Gliederung ausgewiesen.

Textliche Zusammenfassung der Ergebnisse

Schuljahr 2011/12

Absolventen/Abgänger

Im Sommer 2012 verließen 44 066 Schüler eine Mittel-/Hauptschule mit erfüllter Vollzeitschulpflicht. Davon gingen 2 402 oder 5,5 % ohne Hauptschulabschluss ab, 29 603 oder 67,2 % hatten den Hauptschulabschluss (darunter 20 467 oder 69,1 % den qualifizierenden Hauptschulabschluss) und 12 061 oder 27,4 % den mittleren Schulabschluss erreicht.

Übertritte

Die Zahl der Schüler, die von einer Grundschule sowie Mittel-/Hauptschule an eine Realschule, eine Realschule zur sonderpädagogischen Förderung, ein Gymnasium, eine Schule besonderer Art, eine Freie Waldorfschule, eine Wirtschaftsschule, eine ausländische oder internationale Schule oder eine andere allgemein bildende Schulart übertraten, nahm gegenüber dem Vorjahr ab. Im Laufe und am Ende des Schuljahres 2011/12 traten insgesamt 86 322 Grundschüler sowie Mittel-/Hauptschüler auf eine dieser Schularten über; das waren 3 909 oder 4,3 % weniger als 2010/11. An eine Volksschule zur sonderpädagogischen Förderung wechselten 2 818 Grundschüler sowie Mittel-/Hauptschüler, wie in den Vorjahren mehr Knaben (1 770) als Mädchen (1 048).

Nichtversetzte Schüler

Am Ende des Schuljahres 2011/12 hatten 5 435 bzw. 0,8 % der Schüler der Jahrgangsstufen 1 bis 10 das Ziel der Jahrgangsstufe nicht erreicht. Die ausländischen Schüler verfehlten überdurchschnittlich häufig das Klassenziel (2,9 %).

Schuljahr 2012/13

Schulen

Im Schuljahr 2012/13 gab es in Bayern 3 346 Grundschulen sowie Mittel-/Hauptschulen. Einzügig (ohne Parallelklassen) wurden 624 Schulen geführt, um 4 weniger als im Vorjahr. Die Anzahl der Schulen, die eine 10. Klasse der Mittel-/Hauptschule führten, erhöhte sich gegenüber dem Vorjahr von 416 auf 437 Schulen.

Im Rahmen der Weiterentwicklung der Hauptschulen zu Mittelschulen wurden nahezu alle Hauptschulen, allein oder im Schulverbund, zu Mittelschulen und erhielten neue Schulnummern. Hierdurch erhöhte sich die Anzahl der Schulen.

Träger des Schulaufwands war bei 822 der 3 187 öffentlichen Grundschulen sowie Mittel-/Hauptschulen ein Schulverband, bei 2 219 eine Gemeinde und bei 55 eine Verwaltungsgemeinschaft. Bei 91 Schulen waren jeweils mehrere Gemeinden gemeinsam, verbunden durch einen öffentlich-rechtlichen Vertrag, Schulaufwandsträger. In privater Trägerschaft wurden 159 Grundschulen sowie Mittel-/Hauptschulen geführt.

Zu Beginn des Schuljahres 2012/13 führten von den 3 346 Grundschulen sowie Mittel-/Hauptschulen

- 72 (2,2 %) Schulen die Jahrgangsstufen 1 bis 9/10 (Vollschulen),
- 2 296 (68,6 %) Schulen die Jahrgangsstufen 1 bis 4 (Grundschulen) und
- 837 (25,0 %) Schulen die Jahrgangsstufen 5 bis 9/10 (Mittel-/Hauptschulen).

Klassen

Zahl und Größe der Klassen

Die Zahl der Klassen an den bayerischen Grundschulen sowie Mittel-/Hauptschulen verringerte sich gegenüber dem Vorjahr um 365 bzw. 1,2 % auf 30 387. In einer Klasse wurden im Durchschnitt 20,8 Schüler unterrichtet. Unter den Jahrgangsklassen wies die Jahrgangsstufe 7 mit 19,2 die geringste durchschnittliche Klassenstärke auf. Die Jahrgangsstufe 4 war mit 21,5 Schülern am stärksten besucht.

Zusammensetzung der Klassen

Von den 30 387 Klassen an Grundschulen sowie Mittel-/Hauptschulen entfielen 28 671 bzw. 94,4 % auf Jahrgangsklassen und 1 716 (5,6 %) auf kombinierte Klassen, in denen jeweils Schüler verschiedener Jahrgangsstufen zusammengefasst sind. Bei den privaten Grundschulen sowie Mittel-/Hauptschulen liegt der Anteil der kombinierten Klassen mit 36,3 % höher als bei den öffentlichen (4,2 %). 83,4 % (Vorjahr: 79,9 %) der Jahrgangsklassen wurden parallel geführt, d. h. an der betreffenden Schule waren mehrere Klassen der gleichen Jahrgangsstufe eingerichtet. Von den 1 351 Klassen an Privatschulen entfielen 63,7 % auf Jahrgangsklassen.

26 892 der Klassen waren Regelklassen, 2 202 Mittlere-Reife-Zug-Klassen, 98 Praxisklassen, 160 Übergangsklassen für ausländische Schüler, 786 Kooperationsklassen (nach Art. 30a Abs. 7, Satz 1 BayEUG) 162 Klassen der flexiblen Grundschule, 9 Berufsorientierungsklassen (Schulversuch) und 27 Partnerklassen der Grundschule sowie Mittel-/Hauptschule an der Förderschule (nach Art. 30a Abs. 7, Satz 2 BayEUG), 38 Klassen im 9+2 Modell und 13 Tandemklassen (nach Art. 30b Abs. 5, Satz 1 ff. BayEUG).

Schüler

Schulanfänger und Schülerzahl insgesamt

Die Zahl der Schulanfänger sank um 1 048 bzw. 1,0 % gegenüber dem Vorjahr auf insgesamt 101 445. Von diesen waren 11 049 Kinder im Jahr 2011 gemäß Art. 37 Abs. 2 BayEUG zurückgestellt worden.

Die Gesamtzahl der Grundschüler sowie Mittel-/Hauptschüler sank 2012/13 gegenüber dem Vorjahr von 645 455 auf 630 610.

Im Schuljahr 2012/13 besuchten 767 Schüler in 38 Klassen das 9+2 Modell. Davon besuchten 608 Schüler die Jahrgangsstufe 9A und 159 Schüler die Jahrgangsstufe 10.

Ausländische Schüler

Die Zahl der ausländischen Grundschüler sowie Mittel-/Hauptschüler verringerte sich 2012/13 gegenüber dem Vorjahr um 1 036 bzw. 1,8 % auf 56 675. Der Anteil der ausländischen Grundschüler sowie Mittel-/Hauptschüler betrug 9,0 %. Die stärksten Gruppen innerhalb der ausländischen Volksschüler bildeten mit weitem Abstand die Schüler aus der Türkei (23,2 %), gefolgt von den Schülern aus Griechenland (7,7 %), Italien (6,2 %), Kosovo (4,6 %), Polen (3,9 %) und aus Rumänien (3,9 %).

In 10 privaten Grundschulen sowie Mittel-/Hauptschulen (sechs bzw. drei in den kreisfreien Städten München und Nürnberg sowie eine in der Stadt Dachau) wurden überwiegend griechische Schüler unterrichtet.

Verteilung der Schüler auf Klassen

Gemäß Art. 32 Abs. 2 BayEUG sind die Grundschulen sowie Mittel-/Hauptschulen so zu errichten, dass die Schüler grundsätzlich auf Jahrgangsklassen verteilt sind. Im Schuljahr 2012/13 traf dies für 94,5 % aller Schüler der Grundschulen sowie Mittel-/Hauptschulen zu. Nur 34 805 bzw. 5,5 % der Schüler an Grundschulen sowie Mittel-/Hauptschulen wurden nicht in Jahrgangsklassen betreut. Darunter befanden sich 25 601 oder 73,6 % in Klassen mit jeweils zwei zusammengefassten Jahrgangsstufen.

Lehrkräfte

Anfang Oktober 2012 waren an den bayerischen Grundschulen sowie Mittel-/Hauptschulen insgesamt 43 246 (Vorjahr: 43 596) vollzeit- und teilzeitbeschäftigte¹⁾ Lehrkräfte (ohne Lehramts- und Fachlehreranwärter mit Unterrichtsauftrag) angestellt, darunter 12,6 % Fachlehrkräfte. Außerdem unterrichteten 3 609 (Vorjahr: 3 900) Lehramtsanwärter²⁾ und Fachlehreranwärter²⁾ eigenverantwortlich.

495 (Vorjahr: 518) bzw. 1,1 % aller vollzeit- und teilzeitbeschäftigten Lehrkräfte waren Ausländer.

Freie Waldorfschulen

Einen besonderen Schultyp bilden die 21 Freien Waldorfschulen.

Zu Beginn des Schuljahres 2012/13 wurden an diesen Schulen 107 Klassen für die Jahrgangsstufen 1 bis 4, vergleichbar den Grundschulklassen, gebildet; in ihnen wurden 2 527 (Vorjahr: 2 545) Schüler unterrichtet.

1) Teilzeitbeschäftigte mit mindestens der Hälfte der Unterrichtspflichtzeit.

2) Einschl. Lehrkräfte im Vorbereitungsdienst oder Probeschuldienst.

Abb. 1

Schüler an Grundschulen sowie Mittel-/Hauptschulen in Bayern seit 1986/87

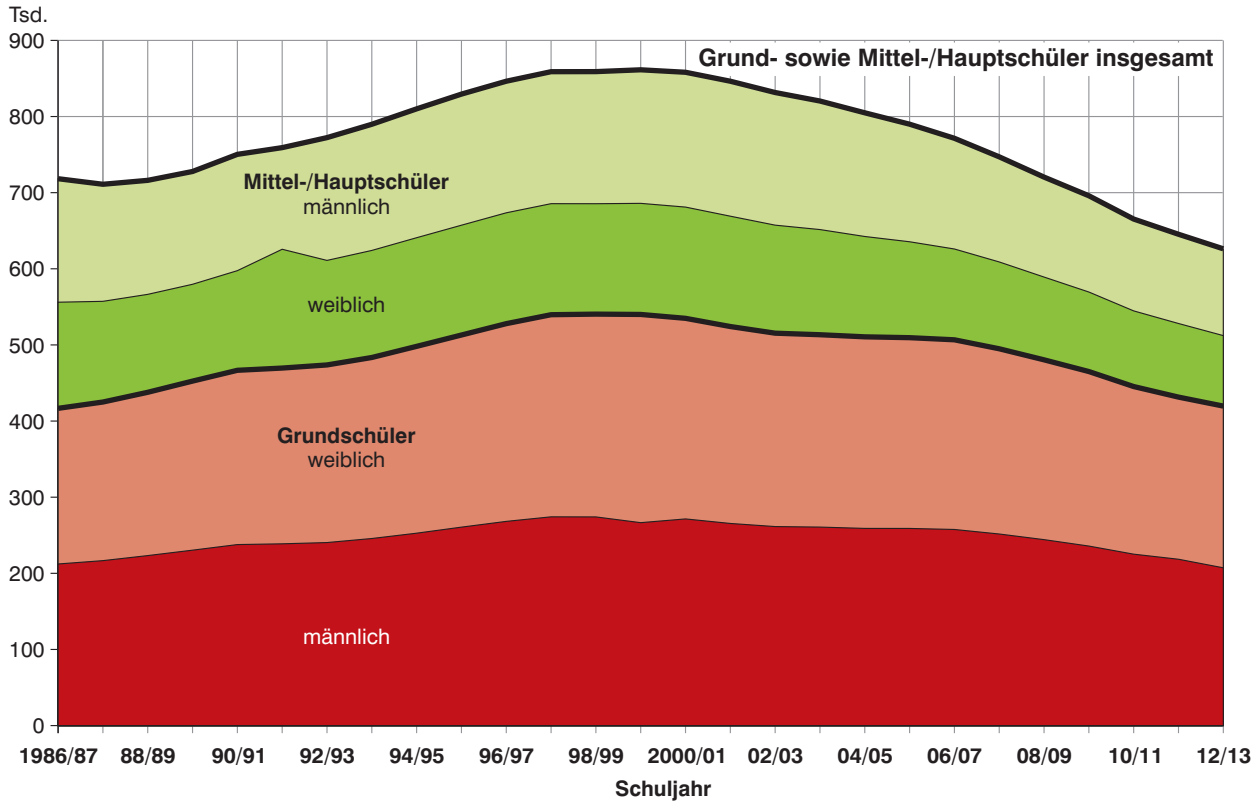
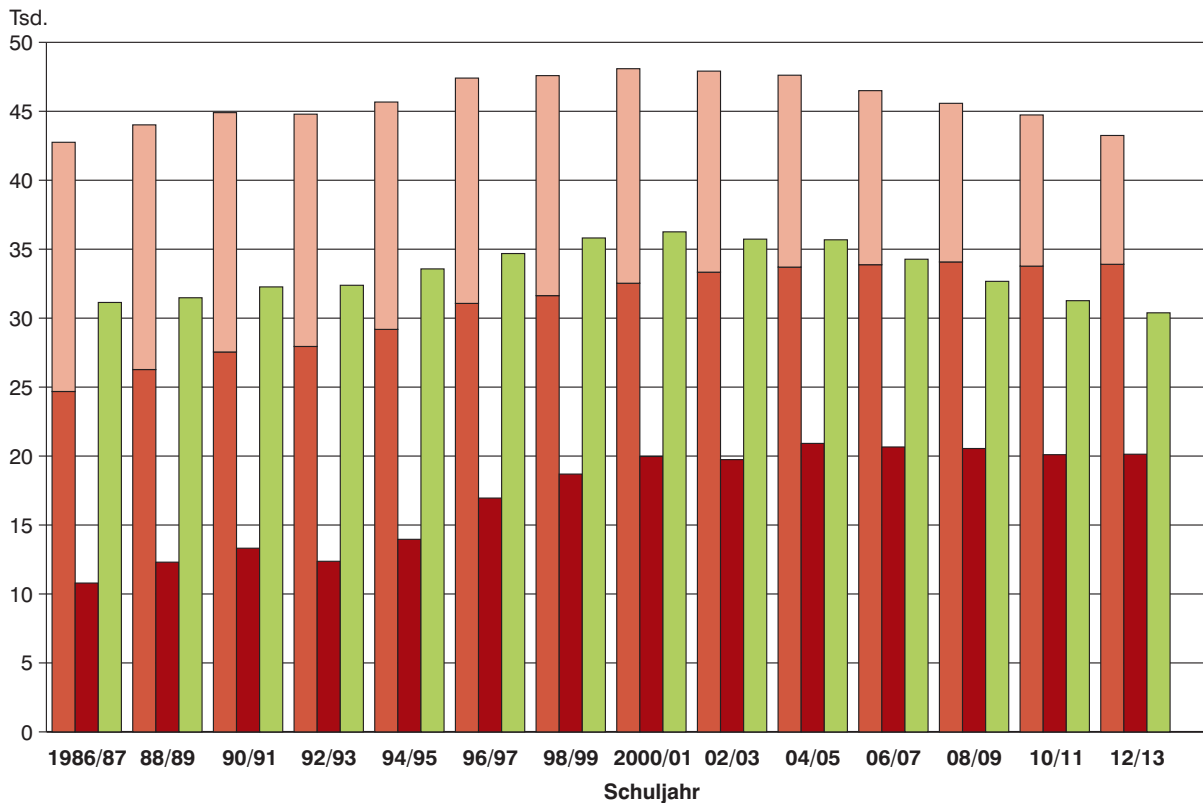


Abb. 2

Vollzeit- und teilzeitbeschäftigte Lehrkräfte und Klassen an den Grundschulen sowie Mittel-/Hauptschulen in Bayern seit 1986/87



Lehrkräfte insgesamt

männlich

weiblich

Klassen

darunter teilzeitbeschäftigt

Tabelle 1. Grundschulen sowie Mittel-/Hauptschulen in Bayern seit 1986/87

Schuljahr	Schulen	Klassen	Schüler		Schüler je Klasse	Schulanfänger	Abgänger mit erfüllter Vollzeit-schulpflicht	Vollzeit- und teilzeitbeschäftigte Lehrkräfte und Fachlehrkräfte ¹⁾		
			insgesamt	weiblich				insgesamt	darunter weiblich	
									Anzahl	%

Grundschulen sowie Mittel-/Hauptschulen insgesamt

1986/87	2 810	31 138	718 317	343 850	23,1	107 849	60 149	42 752	24 682	57,7
1987/88	2 806	31 095	711 027	340 607	22,9	111 691	53 298	43 452	25 574	58,9
1988/89	2 806	31 479	716 178	343 133	22,8	114 011	49 664	44 015	26 274	59,7
1989/90	2 810	31 913	727 816	349 241	22,8	113 605	47 863	44 692	27 134	60,7
1990/91	2 813	32 266	750 320	359 777	23,3	114 117	47 709	44 902	27 547	61,3
1991/92	2 821	32 246	759 147	364 349	23,5	115 380	47 553	44 905	27 776	61,9
1992/93	2 824	32 384	772 293	370 605	23,8	118 219	47 816	44 791	27 947	62,4
1993/94	2 835	32 819	789 816	378 392	24,1	124 905	48 882	45 175	28 544	63,2
1994/95	2 833	33 571	810 066	388 098	24,1	129 554	50 676	45 671	29 185	63,9
1995/96	2 841	34 211	829 448	396 587	24,2	131 303	53 953	46 660	30 263	64,9
1996/97	2 841	34 685	846 365	405 318	24,4	133 407	54 291	47 407	31 069	65,5
1997/98	2 844	35 293	858 884	411 337	24,3	137 152	54 059	47 306	31 132	65,8
1998/99	2 852	35 814	858 993	411 390	24,0	133 008	52 464	47 586	31 633	66,5
1999/2000 .	2 859	36 147	861 374	412 465	23,8	130 222	50 987	47 894	32 123	67,1
2000/01	2 858	36 258	858 128	409 602	23,7	127 391	52 758 r	48 088	32 532	67,7
2001/02	2 862	36 046	846 372	403 595	23,5	124 438	54 379	48 130	33 019	68,6
2002/03	2 865	35 729	831 537	395 900	23,3	124 540	55 799	47 922	33 344	69,6
2003/04	2 870	35 780	820 363	390 799	22,9	128 902	58 754	48 614	34 074	70,1
2004/05	2 874	35 681	804 898	383 435	22,6	125 787	57 869	47 616	33 701	70,8
2005/06	2 870	34 998	789 950	376 553	22,6	124 417	58 105	46 896	33 606	71,7
2006/07	2 866	34 273	771 414	368 406	22,5	122 759	56 510	46 496	33 875	72,9
2007/08	2 866	33 369	747 057	357 345	22,4	117 642	53 317	45 848	33 849	73,8
2008/09	2 858	32 669	720 445	344 909	22,1	111 522	48 566	45 577	34 076	74,8
2009/10	2 854	32 231	695 925	333 680	21,6	108 848	45 874	45 200	34 238	75,7
2010/11	3 166	31 267	665 334	319 539	21,3	102 648	.	44 185	33 772	76,4
2011/12	3 352	30 752	645 455	309 583	21,0	102 493	.	43 596	33 827	77,6
2012/13.....	3 346	30 387	630 610	302 196	20,8	101 445	.	43 246	33 905	78,4

darunter private Grundschulen sowie Mittel-/Hauptschulen

1986/87	42	377	8 718	4 366	23,1	925	838	527	314	59,6
1987/88	47	379	8 827	4 447	23,3	964	849	542	317	58,5
1988/89	52	398	9 092	4 540	22,8	1 128	967	562	334	59,4
1989/90	56	441	9 838	4 901	22,3	1 126	913	618	375	60,7
1990/91	58	453	10 072	5 030	22,2	1 182	937	642	401	62,5
1991/92	64	473	10 394	5 117	22,0	1 395	950	667	410	61,5
1992/93	67	499	10 946	5 460	21,9	1 471	950	708	451	63,7
1993/94	77	525	11 643	5 819	22,2	1 765	889	729	479	65,7
1994/95	81	563	12 459	6 203	22,1	1 967	949	780	514	65,9
1995/96	83	609	13 463	6 607	22,1	2 121	960	857	572	66,7
1996/97	83	642	14 297	6 990	22,3	2 153	949	905	611	67,5
1997/98	83	673	15 026	7 250	22,3	2 290	906	920	624	67,8
1998/99	88	707	15 779	7 588	22,3	2 373	806	969	667	68,8
1999/2000 .	89	740	16 664	8 055	22,5	2 461	807	1 034	717	69,3
2000/01	91	790	17 707	8 634	22,4	2 672	891 r	1 127	792	70,3
2001/02	95	844	18 802	9 200	22,3	2 781	1 003	1 192	849	71,2
2002/03	101	880	19 569	9 578	22,2	2 957	933	1 225	894	73,0
2003/04	109	931	20 584	9 970	22,1	3 166	1 118	1 249	921	73,7
2004/05	118	982	21 787	10 461	22,2	3 317	1 142	1 325	993	74,9
2005/06	121	1 047	23 243	11 084	22,2	3 530	1 326	1 368	1 031	75,4
2006/07	129	1 119	24 382	11 587	21,8	3 538	1 490	1 475	1 108	75,1
2007/08	134	1 168	25 228	12 075	21,6	3 558	1 460	1 544	1 154	74,7
2008/09	136	1 232	26 222	12 625	21,3	3 561	1 473	1 649	1 235	74,9
2009/10	139	1 256	26 662	12 879	21,2	3 586	1 631	1 697	1 283	75,6
2010/11	152	1 282	27 342	13 226	21,3	3 593	.	1 791	1 356	75,7
2011/12	156	1 327	27 924	13 589	21,0	3 595	.	1 854	1 408	75,9
2012/13.....	159	1 351	28 314	13 702	21,0	3 628	.	1 911	1 467	76,8

1) Ab 1982/83 einschl. aller Lehrkräfte im Aushilfsdienst; ab 1987/88 einschl. der mit Dienstbezügen abwesenden Lehrkräfte (z. B. wegen Kur-, langfristiger Krankheit oder Mutterschutz); bis 1990/91 hauptamtliche und hauptberufliche Lehrkräfte; ab 2003/04 einschl. kirchlicher Religionslehrkräfte (Laienkatecheten und Geistliche); Teilzeitbeschäftigt sind Lehrkräfte mit mindestens der Hälfte (bis 1988/89 für angestellte Lehrkräfte 18/40, 1989/90 18/39 und ab 1990/91 18/38,5) der Unterrichtspflichtzeit.

Schuljahr 2011/12

Tabelle 2. Absolventen und Abgänger¹⁾ aus Mittel-/Hauptschulen mit erfüllter Vollzeitschulpflicht nach Jahrgangsstufen in Bayern im Schuljahr 2011/12

Gebiet Schulträger Ausländer	Absolventen und Abgänger mit erfüllter Vollzeitschulpflicht			davon aus der Jahrgangsstufe ...									
				6		7		8		9		10	
	männlich	weiblich	insgesamt	insgesamt	weiblich	insgesamt	weiblich	insgesamt	weiblich	insgesamt	weiblich	insgesamt	weiblich
Oberbayern	7 534	5 712	13 246	4	-	53	15	283	97	9 041	3 745	3 865	1 855
Niederbayern	2 822	2 197	5 019	1	1	8	4	73	29	3 473	1 378	1 464	785
Oberpfalz	2 416	1 964	4 380	-	-	15	6	36	15	2 956	1 233	1 373	710
Oberfranken	2 013	1 554	3 567	3	2	11	4	87	19	2 368	986	1 098	543
Mittelfranken	3 293	2 507	5 800	1	1	28	5	113	54	4 145	1 740	1 513	707
Unterfranken	2 672	2 154	4 826	-	-	12	9	84	24	3 298	1 425	1 432	696
Schwaben	4 094	3 134	7 228	-	-	27	12	114	34	5 149	2 111	1 938	977
Bayern	24 844	19 222	44 066	9	4	154	55	790	272	30 430	12 618	12 683	6 273
und zwar													
Priv. Schulen ...	991	870	1 861	-	-	5	2	25	10	1 170	540	661	318
Ausländer	3 630	3 043	6 673	7	3	74	31	236	73	5 078	2 278	1 278	658

1) Im Berichtszeitraum verließen keine Schüler mit erfüllter Vollzeitschulpflicht eine Mittel-/Hauptschule, dessen Abschlussprüfung zur Mittleren Reife zum Stichtag noch nicht vollständig abgelegt wurde.

Tabelle 3. Absolventen und Abgänger¹⁾ aus Mittel-/Hauptschulen mit erfüllter Vollzeitschulpflicht nach Abschlussarten in Bayern im Schuljahr 2011/12

Gebiet Schulträger Ausländer	Absolventen und Abgänger mit erfüllter Vollzeitschulpflicht									
	ohne Hauptschulabschluss		darunter mit Abschluss der Schule zur Lernförderung ²⁾		mit Hauptschulabschluss		darunter mit qualifizierendem Hauptschulabschluss		mit mittlerem Schulabschluss	
	insgesamt	weiblich	insgesamt	weiblich	insgesamt	weiblich	insgesamt	weiblich	insgesamt	weiblich
Oberbayern	906	326	1	1	8 725	3 635	5 824	2 457	3 615	1 751
Niederbayern	188	67	-	-	3 430	1 373	2 470	1 024	1 401	757
Oberpfalz	140	54	-	-	2 912	1 218	2 146	928	1 328	692
Oberfranken	214	65	-	-	2 304	971	1 572	670	1 049	518
Mittelfranken	388	158	-	-	3 974	1 672	2 831	1 204	1 438	677
Unterfranken	229	83	2	2	3 223	1 396	2 246	1 016	1 374	675
Schwaben	337	130	-	-	5 035	2 060	3 378	1 393	1 856	944
Bayern	2 402	883	3	3	29 603	12 325	20 467	8 692	12 061	6 014
und zwar										
Private Schulen	80	39	1	1	1 159	527	770	351	622	304
Ausländer	806	284	-	-	4 686	2 131	2 685	1 248	1 181	628

1) Im Berichtszeitraum verließen keine Schüler mit erfüllter Vollzeitschulpflicht eine Mittel-/Hauptschule, dessen Abschlussprüfung zur Mittleren Reife zum Stichtag noch nicht vollständig abgelegt wurde. - 2) Bzw. des Sonderpädagogischen Förderzentrums (Klassen mit dem Förderschwerpunkt Lernen).

Tabelle 4. Erfolgreiche Teilnehmer an Nichtschülerprüfungen nach Abschlussarten in Bayern im Sommer 2012

Gebiet Schulträger Ausländer	Erfolgreiche Teilnehmer an Nichtschülerprüfungen					
	zum Hauptschulabschluss		darunter zum qualifizierenden Hauptschulabschluss		zum mittleren Schulabschluss	
	insgesamt	weiblich	insgesamt	weiblich	insgesamt	weiblich
Oberbayern	434	156	204	87	105	48
Niederbayern	89	28	43	10	1	-
Oberpfalz	67	20	36	12	25	9
Oberfranken	121	32	75	18	6	2
Mittelfranken	99	45	47	21	19	8
Unterfranken	84	42	36	15	2	-
Schwaben	116	39	74	20	8	7
Bayern	1 010	362	515	183	166	74
und zwar						
Private Schulen	1	-	1	-	-	-
Ausländer	212	61	96	35	16	9

Tabelle 5. Im Zeitraum vom 2.10.2011 bis 1.10.2012 von Mittel-/Hauptschulen abgegangene ausländische Absolventen und Abgänger mit erfüllter Vollzeitschulpflicht nach Abschlussarten

Abschlussart	Ausländische Absolventen und Abgänger insgesamt	davon mit Herkunftsland (Staatsangehörigkeit)						
		Griechenland	Italien	ehem. SFR Jugoslawien ¹⁾	Portugal	Spanien	Türkei	Sonstige/ Staatenlos
Ohne Hauptschulabschluss	806	70	48	111	4	2	253	318
darunter mit Abschluss der Schule zur Lernförderung ²⁾	-	-	-	-	-	-	-	-
Mit Hauptschulabschluss	4 686	304	305	672	31	11	2 002	1 361
darunter mit qualifizierendem Hauptschulabschluss	2 685	170	172	390	18	5	1 160	770
Mit mittlerem Schulabschluss	1 181	112	59	185	7	6	431	381
Insgesamt	6 673	486	412	968	42	19	2 686	2 060

1) Bosnien und Herzegowina, Kosovo, Kroatien, Mazedonien, Montenegro, Serbien und Slowenien. - 2) Bzw. des Sonderpädagogischen Förderzentrums (Klassen mit dem Förderschwerpunkt Lernen).

Tabelle 6. Im Zeitraum vom 2.10.2011 bis 1.10.2012 von Grundschulen sowie Mittel-/Hauptschulen abgegangene Schüler in Bayern

Abgänge an	Geschlecht	Abgänge							
		insgesamt	davon aus der Jahrgangsstufe ...						
			4 oder niedriger	5	6	7	8	9	10
Volksschulen zur sonderpädagogischen Förderung	männlich	1 770	1 314	178	139	86	44	9	-
	weiblich	1 048	833	74	63	47	28	3	-
	insgesamt	2 818	2 147	252	202	133	72	12	-
Realschulen	männlich	17 473	15 752	1 364	186	88	43	38	2
	weiblich	17 907	15 885	1 572	231	113	56	46	4
	insgesamt	35 380	31 637	2 936	417	201	99	84	6
darunter Ausländer	männlich	767	574	121	28	21	12	11	-
	weiblich	828	595	123	32	39	20	19	-
	insgesamt	1 595	1 169	244	60	60	32	30	-
Realschulen zur sonderpädagogischen Förderung	männlich	3	2	-	1	-	-	-	-
	weiblich	6	4	1	1	-	-	-	-
	insgesamt	9	6	1	2	-	-	-	-
Gymnasien	männlich	22 211	21 982	145	17	6	5	6	50
	weiblich	22 686	22 418	141	11	10	12	11	83
	insgesamt	44 897	44 400	286	28	16	17	17	133
darunter Ausländer	männlich	900	864	18	3	5	2	2	6
	weiblich	972	918	19	5	4	5	1	20
	insgesamt	1 872	1 782	37	8	9	7	3	26
Freie Waldorfschulen, Schulen besonderer Art ¹⁾ , andere allg. bild. Schularten und ausländische oder internationale Schulen ²⁾	männlich	658	455	62	10	5	5	105	16
	weiblich	678	463	64	7	5	10	124	5
	insgesamt	1 336	918	126	17	10	15	229	21
darunter Ausländer	männlich	214	88	34	4	2	2	69	15
	weiblich	234	97	35	4	1	6	87	4
	insgesamt	448	185	69	8	3	8	156	19
Wirtschaftsschulen	männlich	2 095	-	-	755	372	122	811	35
	weiblich	2 605	-	-	887	459	185	1 021	53
	insgesamt	4 700	-	-	1 642	831	307	1 832	88
darunter Ausländer	männlich	352	-	-	58	59	28	202	5
	weiblich	404	-	-	85	63	32	217	7
	insgesamt	756	-	-	143	122	60	419	12
Fachoberschulen	männlich	823	-	-	-	-	-	-	823
	weiblich	982	-	-	-	-	-	-	982
	insgesamt	1 805	-	-	-	-	-	-	1 805
darunter Ausländer	männlich	147	-	-	-	-	-	-	147
	weiblich	176	-	-	-	-	-	-	176
	insgesamt	323	-	-	-	-	-	-	323
Sonstige Abgänge ³⁾	männlich	24 097	704	97	84	167	602	16 959	5 484
	weiblich	17 970	702	80	59	134	333	11 516	5 146
	insgesamt	42 067	1 406	177	143	301	935	28 475	10 630
Insgesamt	männlich	69 130	40 209	1 846	1 192	724	821	17 928	6 410
	weiblich	63 882	40 305	1 932	1 259	768	624	12 721	6 273
	insgesamt	133 012	80 514	3 778	2 451	1 492	1 445	30 649	12 683

1) Integrierte Gesamtschulen sowie schulartunabhängige Orientierungsstufen. - 2) Z. B. griechische Lyzeen. - 3) Z. B. an eine Schule im Ausland, Zurückstellung gemäß BayEUG Art. 37 Abs. 2 Satz 2, Berufsleben, Tod usw.

Tabelle 7. Übergänge aus Grundschulen sowie Mittel-/Hauptschulen an weiterführende Schulen im Zeitraum vom 2.10.2011 bis 1.10.2012 in Prozent

Gebiet Schulträger	Übergänge an weiterführende Schulen ¹⁾ aus der Jahrgangsstufe ...							
	3 ²⁾	4	5	6	7	8	9	10
	in % der Schüler der jeweiligen Jahrgangsstufe							
Oberbayern	0,1	71,1	10,7	5,1	2,7	1,3	4,8	18,2
Niederbayern	0,0	63,8	6,8	5,4	1,6	0,4	3,2	11,1
Oberpfalz	0,0	64,2	7,3	6,4	2,5	0,8	4,5	13,3
Oberfranken	0,1	67,0	10,0	6,8	3,4	0,9	3,7	10,7
Mittelfranken	0,1	68,3	8,4	6,7	4,1	1,6	3,8	17,1
Unterfranken	0,1	68,8	8,4	6,1	2,8	1,4	6,6	15,5
Schwaben	0,1	67,4	6,7	5,1	2,5	0,9	5,0	16,9
Bayern 2012	0,1	68,3	8,7	5,7	2,8	1,1	4,6	15,6
davon München	0,2	75,7	14,0	2,6	2,9	1,8	8,2	20,7
Nürnberg	0,1	63,8	7,7	4,9	4,6	1,9	4,9	31,7
Augsburg	0,0	65,9	9,4	6,5	4,2	1,7	5,4	12,2
Würzburg	0,1	72,2	4,9	11,2	6,1	3,1	3,6	9,0
Regensburg	-	68,7	8,8	3,0	2,5	2,5	6,8	25,7
Ingolstadt	0,0	65,1	12,0	7,8	3,2	2,6	2,5	22,4
Erlangen	0,1	71,1	12,8	8,5	5,0	2,9	1,2	28,8
Fürth	0,1	62,5	9,9	6,7	4,9	2,5	2,2	12,1
übrige kreisfreie Städte ..	0,1	64,6	9,0	8,9	4,4	1,3	5,9	18,1
Landkreise	0,1	68,1	8,2	5,6	2,4	0,9	4,1	14,3
darunter Privat	0,4	43,8	11,1	4,3	2,4	1,7	15,1	47,9
Bayern 2011	0,1	67,6	9,5	6,0	3,3	1,3	4,5	14,4

1) Realschulen, Realschulen zur sonderpädagogischen Förderung, Gymnasien, Freie Waldorfschulen, Schulen besonderer Art, ausländische oder internationale Schulen, andere allg. bild. Schularten, Wirtschaftsschulen sowie Fachoberschulen. - 2) Einschl. der Übergänge aus Jahrgangsstufe 1 und 2.

Tabelle 8. Schüler der Grundschulen sowie Mittel-/Hauptschulen in Bayern, die am Ende des Schuljahres 2011/12 das Ziel der Jahrgangsstufe nicht erreichten

Geschlecht Ausländer	Schüler, die am Ende des Schuljahres das Ziel der Jahrgangsstufe nicht erreichten											
	insgesamt	davon aus der Jahrgangsstufe ...										
		1	2	3	4	5	6	7	8	9	10	
Öffentliche Grundschulen sowie Mittel-/Hauptschulen												
Männlich	3 298	323	253	151	82	346	327	477	542	654	143	
Weiblich	1 946	218	255	123	71	112	158	241	301	362	105	
Insgesamt	5 244	541	508	274	153	458	485	718	843	1 016	248	
Private Grundschulen sowie Mittel-/Hauptschulen												
Männlich	122	6	5	9	16	3	6	30	15	26	6	
Weiblich	69	1	6	8	10	-	2	13	6	19	4	
Insgesamt	191	7	11	17	26	3	8	43	21	45	10	
Öffentliche und private Grundschulen sowie Mittel-/Hauptschulen												
Männlich	Anzahl	3 420	329	258	160	98	349	333	507	557	680	149
	%	1,0	0,6	0,5	0,3	0,2	1,7	1,6	2,4	2,5	2,6	2,2
Weiblich	Anzahl	2 015	219	261	131	81	112	160	254	307	381	109
	%	0,7	0,4	0,5	0,2	0,1	0,6	1,0	1,5	1,7	1,8	1,7
Insgesamt	Anzahl	5 435	548	519	291	179	461	493	761	864	1 061	258
	%	0,8	0,5	0,5	0,3	0,2	1,2	1,3	2,0	2,2	2,2	2,0
dar. Ausländer	Anzahl	1 658	166	162	96	51	135	148	267	249	337	47
	%	2,9	2,8	2,5	1,5	0,7	3,1	2,8	4,3	3,7	4,3	3,3

Tabelle 9. Zu- und Abgänge vollzeit- und teilzeitbeschäftigter Lehrkräfte an Grundschulen sowie Mittel-/Hauptschulen in Bayern vom 2. Oktober 2011 bis 1. Oktober 2012

Bestand Zugänge - Abgänge	Vollzeit- und teilzeitbeschäftigte Lehrkräfte ¹⁾			davon an					
	männlich	weiblich	insgesamt	öffentlichen			privaten		
				Schulen					
	männl.	weibl.	insg.	männl.	weibl.	insg.	männl.	weibl.	insg.
Bestand am 1. Oktober 2011	9 769	33 827	43 596	9 323	32 419	41 742	446	1 408	1 854
Zugänge									
Neueintritte in den Schuldienst									
unmittelbar nach der Prüfung	249	1 499	1 748	226	1 385	1 611	23	114	137
mit 2. Lehr- amtsprüfung nach vorheriger anderweitiger Beschäftigung/be- fristeter Lehtätigkeit mit weniger als der Hälfte der Unterrichtspflichtzeit/Arbeitslosigkeit	28	198	226	25	177	202	3	21	24
aus einem anderen Beruf (ohne Lehrerausbildung)	17	39	56	8	21	29	9	18	27
Übertritte bzw. Schulwechsel									
aus einer anderen bayerischen GS sowie MS/HS	610	2 831	3 441	594	2 790	3 384	16	41	57
aus einer anderen bayerischen Schulart	20	78	98	15	65	80	5	13	18
aus dem Schuldienst eines anderen Bundeslandes	1	45	46	1	35	36	-	10	10
Wiedereintritte in den Schuldienst									
nach Elternzeit bzw. Erziehungsurlaub	24	489	513	24	480	504	-	9	9
nach Beurlaubung aus familienbezogenen Gründen	-	71	71	-	68	68	-	3	3
nach Beurlaubung aus arbeitsmarktbezogenen Gründen	3	30	33	3	29	32	-	1	1
nach vorübergehender unterhältiger Teilzeitbeschäftigung oder Frei- stellungsphase des Freistellungsmodells (Sabbatjahr)	52	579	631	36	527	563	16	52	68
nach Auslandsschuldienst, nach Abordnung (außerhalb des Schuldienstes), nach Beurlaubung aus sonstigen Gründen	-	9	9	-	9	9	-	-	-
Sonstige Zugänge	43	189	232	26	106	132	17	83	100
Zugänge insgesamt	1 047	6 057	7 104	958	5 692	6 650	89	365	454
Abgänge									
Eintritte in den Ruhestand									
nach Erreichen der Altersgrenze	56	104	160	54	100	154	2	4	6
auf Antrag nach Vollendung des 63. Lebensjahres (bei Schwerbehinderten nach dem 60. Lebensjahr)	100	161	261	100	157	257	-	4	4
wegen Dienstunfähigkeit vor Erreichen der Altersgrenze	44	111	155	44	110	154	-	1	1
Eintritte in die Freistellungsphase der Altersteilzeit im Blockmodell									
	356	544	900	355	541	896	1	3	4
Tod	17	25	42	17	24	41	-	1	1
Vertragsablauf bzw. Entlassung	56	227	283	26	137	163	30	90	120
Übertritte bzw. Schulwechsel									
an eine andere bayerische GS sowie MS/HS	643	2 995	3 638	623	2 919	3 542	20	76	96
an eine andere bayerische Schulart	26	106	132	22	93	115	4	13	17
in den Schuldienst eines anderen Bundeslandes	5	29	34	5	26	31	-	3	3
Befristete Abgänge									
wegen Elternzeit bzw. Erziehungsurlaub	27	1 003	1 030	25	976	1 001	2	27	29
wegen Beurlaubung aus familienbezogenen Gründen	2	36	38	1	36	37	1	-	1
wegen Beurlaubung aus arbeitsmarktbezogenen Gründen	3	50	53	3	50	53	-	-	-
durch Unterschreitung des Beschäftigungsumfangs unter die Hälfte der vollen Unterrichtspflichtzeit oder Eintritt in die Frei- stellungsphase des Freistellungsmodells (Sabbatjahr)	54	359	413	43	319	362	11	40	51
in den Auslandsschuldienst, wegen Abordnung (außerhalb des Schuldienstes), wegen Beurlaubung aus sonstigen Gründen	6	13	19	6	12	18	-	1	1
Sonstige Abgänge	80	216	296	60	173	233	20	43	63
Abgänge insgesamt	1 475	5 979	7 454	1 384	5 673	7 057	91	306	397
Bestand am 1. Oktober 2012	9 341	33 905	43 246	8 897	32 438	41 335	444	1 467	1 911

1) Einschl. der Lehrkräfte im Aushilfsdienst, kirchlicher Religionslehrkräfte (Laienkatecheten und Geistliche) sowie der mit Dienstbezügen abwesenden Lehrkräfte (z. B. wegen Kur, langfristiger Krankheit oder Mutterschutz). Teilzeitbeschäftigt sind Lehrkräfte mit mindestens der Hälfte der Unterrichtspflichtzeit.

Schuljahr 2012/13

Eckdaten

Tabelle 10. Grundschulen sowie Mittel-/Hauptschulen, Klassen, Schüler sowie vollzeit- und teilzeitbeschäftigte Lehrkräfte in Bayern 2012/13 nach Schulaufwandsträgern und Regierungsbezirken

Träger des Schulaufwands	Einheit	Bayern insgesamt	davon						
			Ober-bayern	Nieder-bayern	Ober-pfalz	Ober-franken	Mittel-franken	Unter-franken	Schwaben
Gemeinde	Schulen	2 219	747	221	223	226	280	223	299
	Klassen	20 730	7 852	1 754	1 747	1 711	2 942	1 858	2 866
	Schüler	432 614	165 775	36 785	36 668	34 493	61 807	37 892	59 194
	Lehrkräfte ¹⁾	29 291	10 949	2 372	2 478	2 381	4 390	2 617	4 104
Schulverband	Schulen	822	155	147	101	80	88	108	143
	Klassen	6 948	1 487	1 152	767	629	709	881	1 323
	Schüler	141 846	30 515	23 350	15 683	12 455	14 391	18 042	27 410
	Lehrkräfte ¹⁾	10 086	2 156	1 658	1 113	892	1 039	1 296	1 932
Verwaltungsgemeinschaft	Schulen	55	13	5	9	5	8	7	8
	Klassen	422	103	26	71	33	66	43	80
	Schüler	8 739	2 073	555	1 528	681	1 325	840	1 737
	Lehrkräfte ¹⁾	586	145	40	97	41	92	60	111
Gemeinde mit öffentl.-rechtl. Vertrag	Schulen	91	26	6	-	9	4	25	21
	Klassen	936	267	37	-	64	47	236	285
	Schüler	19 097	5 654	709	-	1 293	913	4 645	5 883
	Lehrkräfte ¹⁾	1 372	387	49	-	89	66	352	429
Privater Träger	Schulen	159	67	15	14	8	21	15	19
	Klassen	1 351	661	107	78	60	187	111	147
	Schüler	28 314	13 674	2 390	1 626	1 193	4 209	2 217	3 005
	Lehrkräfte ¹⁾	1 911	976	143	102	83	263	157	187
darunter staatlich anerkannte GS sowie MS/HS	Schulen	38	14	5	4	1	5	6	3
	Klassen	389	151	49	30	11	66	47	35
	Schüler	8 347	3 022	1 133	717	223	1 507	910	835
	Lehrkräfte ¹⁾	567	211	72	45	17	105	69	48
Insgesamt 2012/13	Schulen	3 346	1 008	394	347	328	401	378	490
	Klassen	30 387	10 370	3 076	2 663	2 497	3 951	3 129	4 701
	Schüler	630 610	217 691	63 789	55 505	50 115	82 645	63 636	97 229
	Lehrkräfte¹⁾	43 246	14 613	4 262	3 790	3 486	5 850	4 482	6 763
2011/12	Schulen	3 352	1 011	394	349	327	404	378	489
	Klassen	30 752	10 351	3 136	2 731	2 551	4 002	3 196	4 785
	Schüler	645 455	219 257	65 579	57 661	52 160	84 425	66 244	100 129
	Lehrkräfte ¹⁾	43 596	14 427	4 376	3 923	3 587	5 815	4 643	6 825

1) Vollzeit- und teilzeitbeschäftigte Lehrkräfte und Fachlehrkräfte, einschl. der Lehrkräfte im Aushilfsdienst, kirchlicher Religionslehrkräfte (Laienkatecheten und Geistliche) sowie der mit Dienstbezügen abwesenden Lehrkräfte (z. B. wegen Kur, langfristiger Krankheit oder Mutterschutz). Teilzeitbeschäftigt sind Lehrkräfte mit mindestens der Hälfte der Unterrichtspflichtzeit.

Tabelle 11. Grundschulen sowie Mittel-/Hauptschulen mit Ganztagschulbetrieb in gebundener und offener Form, Mittagsbetreuung und verbundenem Schülerheim/Internat in Bayern 2012/13 nach Regierungsbezirken

Art des Angebots	Einheit	Bayern insgesamt	davon						
			Ober-bayern	Nieder-bayern	Ober-pfalz	Ober-franken	Mittel-franken	Unter-franken	Schwaben
Ganztagschulbetrieb in gebundener Form (der Unterricht ist über den ganzen Tag verteilt)	Einrichtungen	698	216	72	61	62	106	82	99
	Schüler	50 062	17 093	4 625	4 705	3 878	7 668	5 688	6 405
Ganztagschulbetrieb in offener Form mit Mindestumfang ¹⁾	Einrichtungen	896	329	109	82	79	85	109	103
	Schüler	33 490	15 865	3 329	2 150	2 349	3 344	3 734	2 719
davon									
an der berichtenden Schule	Einrichtungen	570	162	83	61	59	53	78	74
	Schüler	18 155	5 879	2 523	1 337	1 847	1 880	2 557	2 132
an einer anderen Schule	Einrichtungen	10	3	3	1	1	-	1	1
	Schüler	82	20	32	5	8	-	11	6
in einem angeschlossenen Tagesheim	Einrichtungen	54	40	3	1	-	3	6	1
	Schüler	4 952	3 888	351	63	-	205	436	9
in einer angeschlossenen heilpädagogischen Tagesstätte	Einrichtungen	13	6	-	-	1	1	-	5
	Schüler	211	31	-	-	50	33	-	97
in einer sonstigen angeschlossenen Einrichtung	Einrichtungen	249	118	20	19	18	28	24	22
	Schüler	10 090	6 047	423	745	444	1 226	730	475
Ganztagschulbetrieb in offener Form unter dem Mindestumfang ²⁾	Einrichtungen	11	6	-	-	-	3	1	1
	Schüler	422	219	-	-	-	146	40	17
Mittagsbetreuung an GS sowie MS/HS ³⁾	Einrichtungen	1 032	379	108	120	62	120	84	159
	Schüler	29 033	12 533	2 799	2 815	1 195	3 917	2 131	3 643
Verlängerte Mittagsbetreuung an GS sowie MS/HS ⁴⁾	Einrichtungen	860	287	103	71	72	84	95	148
	Schüler	22 555	9 002	2 063	1 474	1 574	2 501	2 726	3 215
Unterbringung in einem mit der berichtenden Schule verbundenen Schülerheim/Internat	Einrichtungen	10	6	2	-	-	-	-	2
	Schüler	151	97	32	-	-	-	-	22

1) Bildungs- und Betreuungsangebote, die unter der Aufsicht und Verantwortung der Schulleitung organisiert, in enger Kooperation mit ihr durchgeführt werden und in einem konzeptionellen Zusammenhang mit dem vormittäglichen Unterricht stehen. Die Schüler haben sich zur vollständigen oder teilweisen Teilnahme verpflichtet. - 2) Z. B. Hausaufgabenbetreuung, die nur an zwei Wochentagen stattfindet. - 3) Die Schüler werden im Anschluss an den Unterricht bis längstens 14 Uhr betreut. - 4) Die Schüler werden im Anschluss an den Unterricht bis mind. 15.30 Uhr einschl. einer qualitätsvollen Hausaufgabenbetreuung betreut.

Tabelle 12. Fördermaßnahmen in deutscher Sprache, Sonderunterricht für Sprachbehinderte sowie Vorkurse an Grundschulen sowie Mittel-/Hauptschulen in Bayern 2012/13 nach Regierungsbezirken

Art der Förderung	Einheit	Bayern insgesamt	davon						
			Ober-bayern	Nieder-bayern	Ober-pfalz	Ober-franken	Mittel-franken	Unter-franken	Schwaben
Fördermaßnahmen in deutscher Sprache									
davon									
Deutschförderklassen	Einrichtungen	198	75	8	13	3	42	20	37
	Kurse	497	191	18	18	7	127	39	97
	Schüler	5 242	2 043	154	188	88	1 443	379	947
Deutschförderkurse	Einrichtungen	1 365	540	97	84	100	157	155	232
	Kurse	5 424	2 788	237	191	284	504	462	958
	Schüler	44 851	22 908	2 080	1 813	2 095	4 421	3 845	7 689
Sonderunterricht für Sprachbehinderte	Einrichtungen	19	5	2	5	3	1	-	3
	Schüler	85	40	5	27	6	2	-	5
Sprachförderung vor Eintritt in die Grundschule für Kinder mit Migrationshintergrund									
Vorkurse ¹⁾	Kurse	2 329	985	160	137	135	385	175	352
	Kinder	18 062	7 838	1 191	1 127	907	2 855	1 369	2 775

1) In den letzten 1 1/2 Jahren vor der Einschulung werden Kinder mit defizitären Kenntnissen der deutschen Sprache insgesamt 240 Stunden gezielt sprachgefördert, so dass sie am Unterricht der Grundschule mit Erfolg teilnehmen können. Je 120 Stunden Förderung werden von den Kräften des Kindergartens und den Lehrkräften der Grundschule eingebracht.

Schulen

Tabelle 13. Grundschulen sowie Mittel-/Hauptschulen in Bayern 2012/13 nach den geführten Jahrgangsstufen und der Klassenzahl

Geführte Jahrgangsstufen Gebiet	Schulen insge- samt	davon mit ... Klassen													
		1	2	3	4	5	6	7	8	9	10	11	16	20	25 oder mehr
												bis			
15	19	24													
Grundschulen sowie Mittel-/Hauptschulen insgesamt															
1 bis 4	2 296	4	61	64	357	171	178	166	399	147	113	467	138	26	5
1 bis 6	12	-	-	-	-	2	3	2	2	-	2	1	-	-	-
1 bis 7	5	-	-	1	3	-	1	-	-	-	-	-	-	-	-
1 bis 8	5	-	-	-	1	-	3	1	-	-	-	-	-	-	-
1 bis 9/10	72	-	-	3	3	2	4	5	4	9	7	21	6	4	4
5 und 6	9	-	8	1	-	-	-	-	-	-	-	-	-	-	-
5 bis 9/10	837	-	-	-	-	135	73	50	55	54	60	212	109	74	15
7 bis 9/10	7	-	-	2	-	-	-	1	-	1	1	2	-	-	-
1 bis 4 und 7 bis 9/10	-	-	-	-	-	-	-	-	-	-	-	-	-	-	-
Sonstige Grundschuljahr- gangsstufen	17	1	7	8	1	-	-	-	-	-	-	-	-	-	-
Sonstige Mittel-/Hauptschul- jahrgangsstufen	82	5	11	15	39	7	3	1	1	-	-	-	-	-	-
Sonstige Grund- sowie Mittel-/ Hauptschuljahrgangsstufen	4	-	1	-	1	-	-	-	-	-	-	-	1	1	-
Insgesamt 2012/13	3 346	10	88	94	405	317	265	226	461	211	183	703	254	105	24
davon in Oberbayern	1 008	3	19	12	73	67	61	59	143	79	61	283	97	40	11
Niederbayern	394	1	15	15	75	51	26	28	56	21	19	60	18	7	2
Oberpfalz	347	1	26	20	50	32	38	28	37	25	19	47	15	7	2
Oberfranken	328	-	12	15	54	39	34	20	54	11	27	45	12	5	-
Mittelfranken	401	4	5	10	39	38	22	28	56	26	15	94	39	22	3
Unterfranken	378	-	7	13	48	46	35	36	50	24	22	71	20	6	-
Schwaben	490	1	4	9	66	44	49	27	65	25	20	103	53	18	6
darunter private Grundschulen sowie Mittel-/Hauptschulen															
1 bis 4	44	4	8	5	9	1	1	-	10	-	1	5	-	-	-
1 bis 6	12	-	-	-	-	2	3	2	2	-	2	1	-	-	-
1 bis 7	5	-	-	1	3	-	1	-	-	-	-	-	-	-	-
1 bis 8	5	-	-	-	1	-	3	1	-	-	-	-	-	-	-
1 bis 9/10	67	-	-	3	3	2	4	5	4	9	7	19	5	3	3
5 und 6	-	-	-	-	-	-	-	-	-	-	-	-	-	-	-
5 bis 9/10	11	-	-	-	-	-	2	-	1	2	2	4	-	-	-
7 bis 9/10	3	-	-	-	-	-	-	-	-	1	-	2	-	-	-
1 bis 4 und 7 bis 9/10	-	-	-	-	-	-	-	-	-	-	-	-	-	-	-
Sonstige Grundschuljahr- gangsstufen	8	1	3	4	-	-	-	-	-	-	-	-	-	-	-
Sonstige Mittel-/Hauptschul- jahrgangsstufen	-	-	-	-	-	-	-	-	-	-	-	-	-	-	-
Sonstige Grund- sowie Mittel-/ Hauptschuljahrgangsstufen	4	-	1	-	1	-	-	-	-	-	-	-	1	1	-
Zusammen 2012/13	159	5	12	13	17	5	14	8	17	12	12	31	6	4	3
Insgesamt 2011/12	3 352	9	66	96	416	294	246	236	480	202	197	719	264	100	27

Tabelle 14. Grundschulen sowie Mittel-/Hauptschulen in Bayern 2012/13 nach der Zügigkeit

Gebiet Schulträger	Schulen ins- gesamt	davon					
		einzügige ¹⁾ Schulen				sonstige Schulen	
		Grund- schulen	Mittel-/Haupt- schulen	übrige	zusammen	mehrzügige	übrige ²⁾
Oberbayern	1 008	72	38	5	115	577	316
Niederbayern	394	77	42	1	120	130	144
Oberpfalz	347	54	25	-	79	115	153
Oberfranken	328	53	37	1	91	129	108
Mittelfranken	401	31	33	-	64	207	130
Unterfranken	378	40	31	-	71	148	159
Schwaben	490	64	19	1	84	218	188
Bayern 2012/13	3 346	391	225	8	624	1 524	1 198
davon München	200	5	1	1	7	156	37
Nürnberg	83	1	1	-	2	61	20
Augsburg	47	2	-	-	2	37	8
Würzburg	22	-	-	-	-	11	11
Regensburg	26	3	-	-	3	16	7
Ingolstadt	26	2	1	-	3	17	6
Erlangen	19	-	-	-	-	15	4
Fürth	24	2	1	-	3	13	8
übrige kreisfreie Städte ...	201	15	4	-	19	111	71
Landkreise	2 698	361	217	7	585	1 087	1 026
darunter private Schulen	159	14	2	8	24	23	112
Bayern 2011/12	3 352	415	204	9	628	1 548	1 176

1) Schulen mit nur einer Klasse in jeder geführten Jahrgangsstufe. - 2) Schulen, die nicht in allen geführten Jahrgangsstufen jeweils mehrere Klassen führen.

Tabelle 15. Grundschulen sowie Mittel-/Hauptschulen in Bayern 2012/13 nach der Zahl der Schüler

Gebiet Träger des Schulaufwands	Schulen ins- gesamt	davon mit ... Schülern									
		30 oder weniger	31	51	101	201	301	401	501	601	701 oder mehr
			bis								
		50	100	200	300	400	500	600	700		
Oberbayern	1 008	10	15	131	355	286	147	46	11	6	1
Niederbayern	394	1	18	109	154	76	21	13	2	-	-
Oberpfalz	347	6	24	82	142	59	24	6	3	1	-
Oberfranken	328	2	16	87	141	63	15	4	-	-	-
Mittelfranken	401	5	5	71	146	87	57	28	2	-	-
Unterfranken	378	-	11	86	165	76	32	7	1	-	-
Schwaben	490	3	2	96	192	105	67	17	6	2	-
Bayern 2012/13	3 346	27	91	662	1 295	752	363	121	25	9	1
davon mit Träger des Schulaufwands											
Gemeinde	2 219	9	57	434	805	529	272	95	14	4	-
Schulverband ¹⁾	968	7	23	198	435	195	75	23	9	3	-
Privat	159	11	11	30	55	28	16	3	2	2	1
Bayern 2011/12	3 352	23	66	656	1 303	765	374	128	28	8	1

1) Einschl. 55 Schulen in Verwaltungsgemeinschaften und 91 Schulen in Gemeinden mit öffentlich-rechtlichem Vertrag.

Klassen

Tabelle 16. Jahrgangs- und kombinierte Klassen in den bayerischen Regierungsbezirken 2012/13

Gebiet Schulträger Art der Klassen	Klassen ins- gesamt	Jahrgangsklassen der Jahrgangsstufe ...										Kombinierte Klassen mit Zusammenfassung von		
		1	2	3	4	5	6	7	8	9/9A	10	Grund-	Mittel- /Haupt-	Grund- und Mittel- /Haupt-
		schuljahrgangsstufen												
Oberbayern	10 370	1 673	1 664	1 715	1 735	556	534	569	600	696	208	283	123	14
dar. München	2 548	459	456	436	441	122	104	128	135	156	33	50	25	3
Ingolstadt	324	50	50	52	52	18	18	19	23	25	8	2	7	-
Niederbayern	3 076	429	429	466	486	196	201	207	221	235	78	115	12	1
Oberpfalz	2 663	358	360	370	394	168	168	178	184	205	71	189	16	2
dar. Regensburg	290	45	40	42	41	16	18	16	19	20	9	16	8	-
Oberfranken	2 497	357	360	387	410	152	149	158	161	183	61	108	9	2
Mittelfranken	3 951	572	566	601	638	221	225	239	250	291	86	209	52	1
dar. Nürnberg	1 099	160	155	165	172	63	61	65	72	85	21	58	22	-
Erlangen	222	39	40	39	41	8	7	7	11	11	3	9	7	-
Fürth	276	38	39	40	40	19	18	18	18	23	6	15	2	-
Unterfranken	3 129	408	402	469	501	179	182	193	200	240	73	233	40	9
dar. Würzburg	219	33	28	36	37	11	10	10	11	17	5	14	5	2
Schwaben	4 701	662	666	695	725	277	289	308	314	367	100	234	63	1
dar. Augsburg	648	96	93	97	92	38	41	44	42	50	12	33	10	-
Bayern 2012/13	30 387	4 459	4 447	4 703	4 889	1 749	1 748	1 852	1 930	2 217	677	1 371	315	30
davon an ... Schulen														
öffentlichen	29 036	4 348	4 340	4 587	4 764	1 671	1 675	1 777	1 861	2 138	649	1 118	108	-
privaten	1 351	111	107	116	125	78	73	75	69	79	28	253	207	30
davon nach Art der Klassen:														
Regelklassen	26 892	4 308	4 277	4 580	4 805	1 613	1 637	1 407	1 392	1 531	-	1 141	171	30
M-Klassen ¹⁾	2 202	-	-	-	-	2	1	410	503	577	669	-	40	-
Praxisklassen	98	-	-	-	-	-	-	-	4	46	-	-	48	-
Kooperationsklassen ²⁾	786	145	157	113	82	124	100	25	14	10	-	16	-	-
Tandemklassen ³⁾	13	1	5	-	-	-	3	1	1	-	-	2	-	-
Partnerklassen der GS sowie MS/HS an der Förderschule ⁴⁾	27	4	7	8	2	-	3	1	-	1	-	1	-	-
Übergangsklassen für Schüler ausländischer Herkunft ⁵⁾	160	1	1	2	-	10	4	8	16	13	-	49	56	-
Klassen der flexiblen Grundschule	162	-	-	-	-	-	-	-	-	-	-	162	-	-
Berufsorientierungs- klassen	9	-	-	-	-	-	-	-	-	9	-	-	-	-
Klassen im 9+2 Modell.....	38	-	-	-	-	-	-	-	-	30	8	-	-	-
Bayern 2011/12	30 752	4 539	4 513	4 885	4 986	1 814	1 782	1 892	1 982	2 292	611	1 128	299	29

1) Mittlere-Reife-Zug. - 2) Art. 30a Abs. 7 Nr. 1 BayEUG. - 3) Art. 30b Abs. 5, Satz 1 ff. BayEUG. - 4) Art. 30a Abs. 7 Nr. 2 BayEUG.
- 5) Übergangsklassen sind für Schüler ausländischer Herkunft mit verschiedenen Muttersprachen bestimmt.

Tabelle 17. Klassen der Grundschulen sowie Mittel-/Hauptschulen in Bayern 2012/13 nach Anzahl der zusammengefassten Jahrgangsstufen

Gebiet Klassenart	Klassen insgesamt	Jahr- gangs- klassen	davon							
			Klassen mit Zusammenfassung von							
			2	3	4	5	6	7	8	9
			Jahrgangsstufen							
Oberbayern	10 370	9 950	266	88	62	4	-	-	-	-
Niederbayern	3 076	2 948	105	12	11	-	-	-	-	-
Oberpfalz	2 663	2 456	177	11	19	-	-	-	-	-
Oberfranken	2 497	2 378	96	14	8	1	-	-	-	-
Mittelfranken	3 951	3 689	188	29	44	1	-	-	-	-
Unterfranken	3 129	2 847	229	38	13	2	-	-	-	-
Schwaben	4 701	4 403	223	47	25	3	-	-	-	-
Bayern 2012/13	30 387	28 671	1 284	239	182	11	-	-	-	-
davon Regelklassen	26 892	25 550	1 028	140	166	8	-	-	-	-
M-Klassen ¹⁾	2 202	2 162	27	10	3	-	-	-	-	-
Praxisklassen	98	50	22	26	-	-	-	-	-	-
Kooperationsklassen ²⁾	786	770	14	2	-	-	-	-	-	-
Tandemklassen ³⁾	13	11	2	-	-	-	-	-	-	-
Partnerklassen der GS sowie MS/HS an der Förderschule ⁴⁾	27	26	-	-	1	-	-	-	-	-
Übergangsklassen für Schüler aus- ländischer Herkunft ⁵⁾	160	55	69	22	11	3	-	-	-	-
Klassen der flexiblen Grundschule	162	-	122	39	1	-	-	-	-	-
Berufsorientierungsklassen	9	9	-	-	-	-	-	-	-	-
Klassen im 9+2 Modell.....	38	38	-	-	-	-	-	-	-	-
Bayern 2011/12	30 752	29 296	1 026	241	181	8	-	-	-	-

1) Mittlere-Reife-Zug. - 2) Art. 30a Abs. 7 Nr. 1 BayEUG. - 3) Art. 30b Abs. 5, Satz 1 ff. BayEUG. - 4) Art. 30a Abs. 7 Nr. 2 BayEUG.
- 5) Übergangsklassen sind für Schüler ausländischer Herkunft mit verschiedenen Muttersprachen bestimmt.

Tabelle 18. Jahrgangsklassen der Grundschulen sowie Mittel-/Hauptschulen in Bayern 2012/13

Jahrgangsstufe Art der Klassen Schulträger	Jahrgangsklassen							
	an		insgesamt	einfach geführt	parallel geführt	davon mit		
	öffentlichen	privaten				zwei	drei	vier oder mehr
	Grundschulen sowie Mittel-/Hauptschulen		Parallelklassen an der gleichen Schule					
1.....	4 348	111	4 459	704	3 755	1 542	1 248	965
2.....	4 340	107	4 447	683	3 764	1 516	1 314	934
3.....	4 587	116	4 703	699	4 004	1 608	1 395	1 001
4.....	4 764	125	4 889	647	4 242	1 720	1 443	1 079
5.....	1 671	78	1 749	391	1 358	728	432	198
6.....	1 675	73	1 748	385	1 363	744	447	172
7.....	1 777	75	1 852	346	1 506	634	519	353
8.....	1 861	69	1 930	362	1 568	542	492	534
9/9A.....	2 138	79	2 217	365	1 852	494	483	875
10.....	649	28	677	179	498	388	93	17
Insgesamt 2012/13	27 810	861	28 671	4 761	23 910	9 916	7 866	6 128
davon								
Knabenklassen	23	7	30	11	19	10	4	5
Mädchenklassen	2	18	20	2	18	17	-	1
gemischte Klassen	27 785	836	28 621	4 748	23 873	9 889	7 862	6 122
darunter an privaten Schulen	-	861	861	279	582	300	147	135
Insgesamt 2011/12	28 445	851	29 296	4 716	24 580	10 180	8 040	6 360

Tabelle 19. Kombinierte Klassen der Grundschulen sowie Mittel-/Hauptschulen in Bayern 2012/13

Art der Kombination Schulträger	Kombinierte Klassen												Knaben- klassen	Mädchen- klassen
	an		ins- gesamt	davon mit Zusammenfassung von										
	öffent- lichen	pri- vaten		2	3	4	5	6	7	8	9			
				Jahrgangsstufen										
Grundschulen sowie Mittel- /Hauptschulen														
Grundschuljahrgangsstufen:														
1 und 2	689	20	709	709	-	-	-	-	-	-	-	-	1	-
1, 2 und 2A	40	-	40	-	40	-	-	-	-	-	-	-	-	-
3 und 4	313	16	329	329	-	-	-	-	-	-	-	-	-	3
1 bis 4	9	161	170	-	-	170	-	-	-	-	-	-	-	-
Sonstige	67	56	123	56	67	-	-	-	-	-	-	-	-	-
Mittel-/Hauptschuljahrgangsstufen:														
5 und 6	13	49	62	62	-	-	-	-	-	-	-	-	-	-
7 und 8	11	40	51	51	-	-	-	-	-	-	-	-	-	-
Sonstige	84	118	202	77	112	9	4	-	-	-	-	-	2	-
Grund- sowie Mittel-/Hauptschuljahr- gangsstufen gemischt	-	30	30	-	20	3	7	-	-	-	-	-	-	-
Insgesamt 2012/13	1 226	490	1 716	1 284	239	182	11	-	-	-	-	-	3	3
darunter an privaten Schulen	-	490	490	171	142	169	8	-	-	-	-	-	2	2
Insgesamt 2011/12	980	476	1 456	1 026	241	181	8	-	-	-	-	-	5	2

**Tabelle 20. Klassen an Grundschulen sowie Mittel-/Hauptschulen
in Bayern 2012/13 nach Klassenfrequenzgruppen**

Gebiet Schulträger	Klassen insgesamt	davon Klassen mit ... Schülern				
		15 oder weniger	16 bis 20	21 bis 25	26 bis 30	31 oder mehr
Oberbayern	10 370	744	3 718	4 847	1 050	11
Niederbayern	3 076	279	1 179	1 232	379	7
Oberpfalz	2 663	207	1 026	1 147	281	2
Oberfranken	2 497	275	1 084	945	189	4
Mittelfranken	3 951	270	1 429	1 918	329	5
Unterfranken	3 129	298	1 337	1 222	271	1
Schwaben	4 701	347	1 924	1 991	437	2
Bayern 2012/13	30 387	2 420	11 697	13 302	2 936	32
davon München	2 548	156	846	1 317	223	6
Nürnberg	1 099	67	397	558	72	5
Augsburg	648	40	330	267	11	-
Würzburg	219	23	91	77	28	-
Regensburg	290	23	77	164	26	-
Ingolstadt	324	22	127	156	19	-
Erlangen	222	10	68	132	12	-
Fürth	276	14	113	128	21	-
übrige kreisfreie Städte	2 070	174	876	848	169	3
Landkreise	22 691	1 891	8 772	9 655	2 355	18
darunter an privaten Schulen	1 351	162	401	639	131	18
Bayern 2011/12	30 752	2 056	11 578	13 797	3 284	37

Tabelle 21. Durchschnittliche Klassenstärke an Grundschulen sowie Mittel-/Hauptschulen in Bayern 2012/13

Gebiet Schulträger	Durchschnittliche Zahl der Schüler in													
	Klassen ins- gesamt	Jahrgangsklassen der Jahrgangsstufe ...										kombinierten Klassen mit Zusammenfassung von		
		1	2	3	4	5	6	7	8	9/9A	10	Grund-	Mittel- /Haupt-	Grund- und Mittel- /Haupt-
		schuljahrgangsstufen												
Oberbayern	21,0	21,5	21,6	21,6	21,8	19,8	19,7	19,2	19,2	19,8	22,0	20,7	20,0	23,9
Niederbayern	20,7	21,0	21,2	20,9	21,5	20,3	20,0	19,7	20,1	20,0	21,2	20,6	21,8	20,0
Oberpfalz	20,8	21,2	21,3	21,6	21,7	20,4	20,3	19,6	19,5	20,2	20,0	20,6	18,5	24,0
Oberfranken	20,1	20,2	20,6	20,5	20,8	19,7	19,1	18,3	19,0	19,6	20,4	20,3	20,9	17,5
Mittelfranken	20,9	21,3	21,5	21,4	21,4	20,5	20,2	19,1	19,9	20,6	21,2	20,6	19,6	25,0
Unterfranken	20,3	20,3	21,1	20,9	21,2	19,8	19,8	19,3	19,4	19,1	21,2	19,7	19,4	18,9
Schwaben	20,7	20,9	21,0	21,2	21,7	20,0	20,1	19,2	20,2	19,8	21,2	20,5	18,3	20,0
Bayern 2012/13	20,8	21,1	21,3	21,3	21,5	20,0	19,9	19,2	19,6	19,9	21,3	20,4	19,5	21,7
davon München	21,2	22,4	21,9	22,0	22,0	18,2	18,8	18,9	18,5	20,2	22,2	17,7	18,2	19,3
Nürnberg	21,0	21,7	21,3	21,5	21,4	20,7	20,6	19,4	19,3	20,4	21,2	20,8	19,3	-
Augsburg	20,0	20,3	20,4	20,0	21,2	19,6	19,2	18,0	19,2	20,1	21,4	19,8	18,9	-
Würzburg	20,5	20,5	22,0	21,1	20,5	19,1	19,0	20,3	19,1	18,6	20,6	21,6	22,8	18,5
Regensburg	21,4	22,5	22,5	21,6	21,5	21,3	20,3	21,0	19,3	20,4	19,0	23,1	19,6	-
Ingolstadt	20,7	21,9	21,4	21,3	21,5	21,9	19,0	20,1	16,9	19,4	20,4	19,0	18,6	-
Erlangen	21,3	21,8	22,0	20,7	21,7	20,3	20,1	20,6	19,5	21,5	20,7	21,0	21,4	-
Fürth	20,7	21,0	20,8	21,2	21,8	19,8	20,6	18,4	19,9	20,0	19,7	21,7	16,5	-
übrige kreisfreie Städte	20,4	21,0	20,8	21,0	21,5	19,3	19,7	18,6	19,3	19,3	21,4	20,2	18,9	24,0
Landkreise	20,7	20,9	21,3	21,3	21,5	20,2	20,0	19,3	19,8	19,9	21,3	20,5	19,8	22,1
darunter an privaten Schulen	21,0	20,0	20,6	20,6	21,1	21,2	20,4	19,5	20,8	20,2	18,0	22,2	21,5	21,7
Bayern 2011/12	21,0	21,2	21,5	21,7	21,8	20,6	20,0	19,6	19,6	20,1	21,1	20,6	19,3	21,1

Schüler

Tabelle 22. Schüler in öffentlichen und privaten Grundschulen sowie Mittel-/Hauptschulen in Bayern 2012/13

Gebiet	Schüler insgesamt	davon in					
		öffentlichen Grundschulen sowie Mittel-/Hauptschulen			privaten Grundschulen sowie Mittel-/Hauptschulen		
		männlich	weiblich	insgesamt	männlich	weiblich	insgesamt
Oberbayern	217 691	106 584	97 433	204 017	7 065	6 609	13 674
Niederbayern	63 789	32 034	29 365	61 399	1 291	1 099	2 390
Oberpfalz	55 505	28 197	25 682	53 879	846	780	1 626
Oberfranken	50 115	25 227	23 695	48 922	635	558	1 193
Mittelfranken	82 645	40 745	37 691	78 436	2 065	2 144	4 209
Unterfranken	63 636	31 793	29 626	61 419	1 162	1 055	2 217
Schwaben	97 229	49 222	45 002	94 224	1 548	1 457	3 005
Bayern 2012/13	630 610	313 802	288 494	602 296	14 612	13 702	28 314
davon München	53 944	25 416	23 705	49 121	2 389	2 434	4 823
Nürnberg	23 025	10 907	10 362	21 269	773	983	1 756
Augsburg	12 975	6 226	5 864	12 090	453	432	885
Würzburg	4 497	2 078	1 943	4 021	259	217	476
Regensburg	6 212	2 732	2 537	5 269	452	491	943
Ingolstadt	6 711	3 219	2 983	6 202	261	248	509
Erlangen	4 726	2 075	1 937	4 012	347	367	714
Fürth	5 700	2 897	2 688	5 585	70	45	115
übrige kreisfreie Städte .	42 200	20 555	19 356	39 911	1 180	1 109	2 289
Landkreise	470 620	237 697	217 119	454 816	8 428	7 376	15 804
Bayern 2011/12	645 455	321 537	295 994	617 531	14 335	13 589	27 924

Tabelle 23. Schulanfänger und zurückgestellte Schüler an Grundschulen in Bayern im Herbst 2012

Gebiet Schulträger	Schulanfänger 2012							Zurückstellungen im Frühjahr 2012 ¹⁾	
	männlich	weiblich	insgesamt	darunter					
				Zurückstellungen im Vorjahr ¹⁾		2012 vorzeitig aufgenommene Kinder ²⁾		männl.	weibl.
			männl.	weibl.	männl.	weibl.	männl.	weibl.	
Oberbayern	18 889	18 413	37 302	2 719	1 566	391	666	2 922	1 681
Niederbayern	4 891	4 809	9 700	694	383	72	126	735	412
Oberpfalz	4 318	4 177	8 495	566	332	64	110	673	385
Oberfranken	3 938	3 889	7 827	568	338	52	114	664	384
Mittelfranken	6 720	6 659	13 379	856	534	119	199	914	530
Unterfranken	5 041	4 803	9 844	573	368	92	154	686	440
Schwaben	7 597	7 301	14 898	943	609	117	196	1 080	654
Bayern 2012/13	51 394	50 051	101 445	6 919	4 130	907	1 565	7 674	4 486
dav. München	5 220	5 149	10 369	569	330	160	267	637	376
Nürnberg	1 881	1 896	3 777	216	139	39	57	230	102
Augsburg	1 058	1 010	2 068	78	56	21	28	65	40
Würzburg	416	375	791	39	26	16	18	44	32
Regensburg	573	524	1 097	57	28	12	15	66	41
Ingolstadt	584	523	1 107	96	50	10	19	65	51
Erlangen	438	451	889	49	34	13	15	50	42
Fürth	441	428	869	52	34	5	16	61	29
übr. kreisfreie Städte	3 310	3 341	6 651	469	295	61	96	485	322
Landkreise	37 473	36 354	73 827	5 294	3 138	570	1 034	5 971	3 451
darunter an privaten Schulen	1 874	1 754	3 628	248	130	84	133	58	30
Bayern 2011/12	52 124	50 369	102 493	6 556	3 815	985 ³⁾	1 882 ³⁾	7 445 ⁴⁾	4 185 ⁴⁾

1) Nach Art. 37 Abs. 2 BayEUG. - 2) Nach Art. 37 Abs. 1 BayEUG. - 3) Vorzeitige Aufnahmen 2011. - 4) Zurückstellungen im Frühjahr 2011.

Tabelle 24. Schülerzugänge an Grundschulen sowie Mittel-/Hauptschulen in Bayern im Herbst 2012 nach Schulart und Geschlecht

Zugänge aus	Geschlecht	Zugänge insgesamt	davon in Jahrgangsstufe ...						
			1 bis 4	5	6	7	8	9/9A	10
anderen GS sowie MS/HS und Schulanfänger	männlich	84 724	58 344	17 586	1 340	2 817	1 621	2 271	745
	weiblich	79 305	56 728	15 295	1 069	2 400	1 344	1 794	675
	insgesamt	164 029	115 072	32 881	2 409	5 217	2 965	4 065	1 420
Volksschulen zur sonderpäd. Förderung	männlich	1 546	713	473	107	141	59	47	6
	weiblich	813	322	294	63	85	32	15	2
	insgesamt	2 359	1 035	767	170	226	91	62	8
Realschulen, Realschulen zur sonderpäd. Förderung	männlich	3 101	-	19	389	601	745	1 025	322
	weiblich	1 636	-	4	186	283	375	574	214
	insgesamt	4 737	-	23	575	884	1 120	1 599	536
Gymnasien, Schulen beson- derer Art und Freien Wal- dorfschulen	männlich	849	24	14	80	169	120	172	270
	weiblich	484	25	6	37	84	55	130	147
	insgesamt	1 333	49	20	117	253	175	302	417
Wirtschaftsschulen	männlich	318	-	-	-	8	80	154	76
	weiblich	212	-	-	-	5	34	122	51
	insgesamt	530	-	-	-	13	114	276	127
Sonstigen Schulen	männlich	36	-	-	-	-	1	15	20
	weiblich	33	1	-	1	-	-	8	23
	insgesamt	69	1	-	1	-	1	23	43
Insgesamt 2012/13	männlich	90 574	59 081	18 092	1 916	3 736	2 626	3 684	1 439
	weiblich	82 483	57 076	15 599	1 356	2 857	1 840	2 643	1 112
	insgesamt	173 057	116 157¹⁾	33 691	3 272	6 593	4 466	6 327	2 551
2011/12	männlich	106 434	70 193	19 426	2 845	4 494	3 497	4 463	1 516
	weiblich	96 844	67 506	16 540	1 970	3 527	2 701	3 370	1 230
	insgesamt	203 278	137 699 ²⁾	35 966	4 815	8 021	6 198	7 833	2 746

1) Davon 101 764 Schüler in Jahrgangsstufe 1, 4 617 in Jahrgangsstufe 2, 5 616 in Jahrgangsstufe 3 und 4 160 in Jahrgangsstufe 4. Zum Teil sind die "Zugänge aus anderen Volksschulen" durch geänderte Schulnummern verursacht, vgl. Seite 4. - 2) Davon 102 842 Schüler in Jahrgangsstufe 1, 11 179 in Jahrgangsstufe 2, 12 528 in Jahrgangsstufe 3 und 11 150 in Jahrgangsstufe 4.

Tabelle 25. Schüler der Grundschulen sowie Mittel-/Hauptschulen in Bayern 2012/13 nach Geburtsjahren und Jahrgangsstufen sowie Ausländer und Aussiedler

Geburtsjahr	Ausländer Aussiedler	Schüler in der Jahrgangsstufe ...										Schüler ins- gesamt	
		1	2/2A	3	4	5	6	7	8	9/9A	10		
2007	männlich	71	-	-	-	-	-	-	-	-	-	-	71
	weiblich	113	-	-	-	-	-	-	-	-	-	-	113
2006	männlich	32 892	68	-	-	-	-	-	-	-	-	-	32 960
	weiblich	35 347	155	-	-	-	-	-	-	-	-	-	35 502
2005	männlich	18 793	33 288	183	1	-	-	-	-	-	-	-	52 265
	weiblich	14 904	35 641	229	4	-	-	-	-	-	-	-	50 778
2004	männlich	312	19 000	33 652	230	-	-	-	-	-	-	-	53 194
	weiblich	185	15 140	36 986	308	-	-	-	-	-	-	-	52 619
2003	männlich	8	598	18 184	34 991	27	-	-	-	-	-	-	53 808
	weiblich	16	438	14 330	37 918	26	-	-	-	-	-	-	52 728
2002	männlich	3	21	982	19 135	9 660	22	-	-	-	-	-	29 823
	weiblich	-	20	729	15 374	9 374	26	-	-	-	-	-	25 523
2001	männlich	-	-	36	1 146	8 098	8 987	30	-	-	-	-	18 297
	weiblich	-	-	39	850	6 191	8 343	31	-	-	-	-	15 454
2000	männlich	-	-	1	52	1 541	8 744	8 375	12	-	-	-	18 725
	weiblich	-	-	2	37	1 043	6 504	7 509	11	-	-	-	15 106
1999	männlich	-	-	-	3	121	1 826	9 448	8 060	23	-	-	19 481
	weiblich	-	-	-	-	87	1 247	6 883	7 237	22	-	-	15 476
1998	männlich	-	-	-	-	2	188	2 580	10 414	7 720	5	-	20 909
	weiblich	-	-	-	-	6	126	1 517	7 689	7 057	8	-	16 403
1997	männlich	-	-	-	-	-	11	258	3 122	11 945	2 458	-	17 794
	weiblich	-	-	-	-	-	7	187	1 975	9 004	2 933	-	14 106
1996	männlich	-	-	-	-	-	2	14	373	4 729	3 195	-	8 313
	weiblich	-	-	-	-	-	2	8	207	3 198	3 082	-	6 497
1995 oder früher	männlich	-	-	-	-	-	-	1	15	939	1 819	-	2 774
	weiblich	-	-	-	-	-	-	1	17	664	1 209	-	1 891
Insgesamt	männlich	52 079	52 975	53 038	55 558	19 449	19 780	20 706	21 996	25 356	7 477	328 414	
	weiblich	50 565	51 394	52 315	54 491	16 727	16 255	16 136	17 136	19 945	7 232	302 196	
	insgesamt	102 644	104 369	105 353	110 049	36 176	36 035	36 842	39 132	45 301	14 709	630 610	
dar. ausländ.	männlich	3 041	3 194	3 443	3 366	2 086	2 380	3 098	3 576	4 302	855	-	29 341
Schüler	weiblich	3 017	3 251	3 423	3 387	2 000	2 053	2 635	2 967	3 769	832	-	27 334
Aussiedler- schüler ¹⁾	männlich	1	7	7	7	1	3	2	2	2	1	-	33
	weiblich	1	6	2	3	2	1	3	3	-	-	-	21

1) Aussiedlerschüler, die vom 2.10.2011 bis 1.10.2012 nach Deutschland zugezogen waren und am 1.10.2012 eine GS sowie MS/HS besuchten.

Tabelle 26. Schüler der Grundschulen sowie Mittel-/Hauptschulen in Bayern 2012/13 nach Regierungsbezirken und Jahrgangsstufen

Gebiet	Schulträger	Schüler in der Jahrgangsstufe ...										Schüler ins- gesamt	
		1	2/2A	3	4	5	6	7	8	9/9A	10		
Oberbayern	männlich	19 090	19 307	19 302	19 654	6 181	6 175	6 547	6 884	8 001	2 508	-	113 649
	weiblich	18 585	18 649	18 887	19 211	5 266	4 877	4 889	5 231	6 254	2 193	-	104 042
Niederbayern	männlich	4 925	5 037	5 130	5 461	2 237	2 265	2 287	2 538	2 649	796	-	33 325
	weiblich	4 845	4 955	4 951	5 340	1 805	1 802	1 826	1 944	2 113	883	-	30 464
Oberpfalz	männlich	4 380	4 585	4 510	4 633	1 845	1 932	2 024	2 050	2 360	724	-	29 043
	weiblich	4 222	4 293	4 412	4 675	1 652	1 566	1 549	1 591	1 809	693	-	26 462
Oberfranken	männlich	4 013	4 140	4 035	4 458	1 616	1 592	1 665	1 716	2 013	614	-	25 862
	weiblich	3 929	4 059	4 263	4 408	1 426	1 298	1 274	1 365	1 600	631	-	24 253
Mittelfranken	männlich	6 868	6 930	6 849	7 303	2 508	2 488	2 640	2 833	3 435	956	-	42 810
	weiblich	6 758	6 753	6 690	7 029	2 217	2 260	2 134	2 342	2 729	923	-	39 835
Unterfranken	männlich	5 097	5 105	5 278	5 641	1 997	2 030	2 054	2 269	2 664	820	-	32 955
	weiblich	4 847	5 163	5 172	5 568	1 696	1 740	1 811	1 762	2 136	786	-	30 681
Schwaben	männlich	7 706	7 871	7 934	8 408	3 065	3 298	3 489	3 706	4 234	1 059	-	50 770
	weiblich	7 379	7 522	7 940	8 260	2 665	2 712	2 653	2 901	3 304	1 123	-	46 459
Bayern	männlich	52 079	52 975	53 038	55 558	19 449	19 780	20 706	21 996	25 356	7 477	328 414	
	weiblich	50 565	51 394	52 315	54 491	16 727	16 255	16 136	17 136	19 945	7 232	302 196	
	insgesamt	102 644	104 369	105 353	110 049	36 176	36 035	36 842	39 132	45 301	14 709	630 610	
darunter an privaten Schulen	zusammen	3 666	3 704	3 971	4 021	2 654	2 514	2 353	2 326	2 288	817	-	28 314

**Tabelle 27. Schüler der Grundschulen sowie Mittel-/Hauptschulen
in Bayern 2012/13 nach Jahrgangsstufen in Prozent**

Gebiet	Von den Schülern waren ... % in der Jahrgangsstufe ...									
	1	2/2A	3	4	5	6	7	8	9/9A	10
Oberbayern	17,3	17,4	17,5	17,9	5,3	5,1	5,3	5,6	6,5	2,2
dar. München	19,5	19,0	18,1	18,4	4,3	3,8	4,7	4,9	6,0	1,4
Ingolstadt	16,6	16,2	16,5	16,6	6,2	5,5	6,2	6,4	7,3	2,4
Niederbayern	15,3	15,7	15,8	16,9	6,3	6,4	6,4	7,0	7,5	2,6
Oberpfalz	15,5	16,0	16,1	16,8	6,3	6,3	6,4	6,6	7,5	2,6
dar. Regensburg	17,9	16,2	15,8	15,5	6,0	6,4	6,1	6,6	6,7	2,8
Oberfranken	15,8	16,4	16,6	17,7	6,1	5,8	5,9	6,1	7,2	2,5
Mittelfranken	16,5	16,6	16,4	17,3	5,7	5,7	5,8	6,3	7,5	2,3
dar. Nürnberg	16,9	16,2	16,1	16,8	6,0	5,8	5,9	6,4	7,8	2,0
Erlangen	19,0	19,8	18,0	19,7	4,2	3,7	3,8	4,8	5,2	1,7
Fürth	15,7	16,4	15,8	16,3	6,6	6,5	6,0	6,6	8,1	2,1
Unterfranken	15,6	16,1	16,4	17,6	5,8	5,9	6,1	6,3	7,5	2,5
dar. Würzburg	17,8	16,9	17,4	17,3	5,1	4,9	5,0	5,3	7,7	2,6
Schwaben	15,5	15,8	16,3	17,1	5,9	6,2	6,3	6,8	7,8	2,2
dar. Augsburg	16,3	16,0	16,3	16,1	5,9	6,4	6,4	6,6	8,1	2,0
Bayern	16,3	16,6	16,7	17,5	5,7	5,7	5,8	6,2	7,2	2,3
davon kreisfreie Städte	17,6	17,1	16,9	17,3	5,4	5,2	5,6	5,8	7,1	2,0
Landkreise	15,8	16,3	16,6	17,5	5,8	5,9	5,9	6,3	7,2	2,4

Tabelle 28. Wiederholungsschüler an Grundschulen sowie Mittel-/Hauptschulen in Bayern 2012/13

Art	Ge- schlecht	Wiederholer in der Jahrgangsstufe ...										Wieder- holer insge- samt
		1	2	3	4	5	6	7	8	9	10	
Schüler, die eine Jahrgangsstufe wiederholen, unabhängig von der im Vorjahr besuchten Schulart	männlich	650	694	633	340	619	488	647	786	2 436	455	7 748
	weiblich	478	679	571	312	313	292	414	506	1 855	343	5 763
darunter												
Pflichtwiederholer der GS sowie MS/HS gemäß Art. 53 Abs. 2 BayEUG	männlich	226	149	88	41	328	279	387	326	209	44	2 077
	weiblich	153	151	68	48	111	125	222	190	153	28	1 249
Freiwillige Wiederholer der GS sowie MS/HS gemäß § 48 Abs. 1 VSO oder Art. 38 BayEUG	männlich	275	453	455	250	165	134	162	264	1 929	247	4 334
	weiblich	242	471	426	226	117	112	119	213	1 518	194	3 638

Tabelle 29. Schüler der Grundschulen sowie Mittel-/Hauptschulen in Bayern 2012/13 nach der Religionszugehörigkeit

Gebiet Schulträger	Schüler insgesamt	davon								
		römisch- katholisch	evan- gelisch	isla- misch	orthodox	israe- lisch	neuapo- stolisch	Zeuge Jehovas	sonstige	ohne Religions- zugehörigkeit
Oberbayern	217 691	114 656	30 583	25 138	6 481	178	238	547	5 928	33 942
Niederbayern	63 789	49 018	5 729	3 323	471	17	45	184	468	4 534
Oberpfalz	55 505	39 865	8 098	2 393	469	26	38	120	438	4 058
Oberfranken	50 115	19 433	21 977	2 962	343	19	59	120	561	4 641
Mittelfranken	82 645	20 673	35 721	10 045	2 545	75	120	168	1 930	11 368
Unterfranken	63 636	36 496	13 756	4 734	734	17	43	128	1 052	6 676
Schwaben	97 229	55 615	16 160	11 217	1 544	14	348	265	1 682	10 384
Bayern 2012/13	630 610	335 756	132 024	59 812	12 587	346	891	1 532	12 059	75 603
davon an										
Grundschulen	422 415	225 264	90 966	32 953	7 750	246	580	868	7 526	56 262
Mittel-/Hauptschulen ..	208 195	110 492	41 058	26 859	4 837	100	311	664	4 533	19 341
davon an										
staatlichen Schulen ...	602 296	323 920	126 093	59 548	10 585	235	848	1 505	8 725	70 837
privaten Schulen	28 314	11 836	5 931	264	2 002	111	43	27	3 334	4 766
Bayern 2011/12	645 455	349 742	136 993	59 991	11 592	362	922	1 470	12 090	72 293

Tabelle 30. Schüler der Grundschulen sowie Mittel-/Hauptschulen in Bayern 2012/13 nach der Teilnahme am Religionsunterricht/Ethikunterricht und islamischen Unterricht

Gebiet Schulträger	Schüler insgesamt	davon nehmen teil										
		am ... Religionsunterricht						am Ethikunterricht wegen/weil			am isla- mischen Unter- richt	weder am RU, EU noch an islam. Unterricht
		katho- lischen	evange- lischen	israeli- tischen	ortho- doxen	neu- apostoli- schen	sonstigen	Ab- meldung vom RU	Reli- gions- losig- keit	RU des eigenen Bek. nicht ange- boten wird		
Oberbayern	217 691	120 210	37 090	215	1 358	5	711	4 612	21 830	25 767	4 301	1 592
Niederbayern	63 789	50 176	6 102	3	16	2	12	715	2 925	3 117	586	135
Oberpfalz	55 505	40 772	9 002	11	14	-	4	821	2 343	1 611	723	204
Oberfranken	50 115	20 149	24 749	7	12	4	12	290	1 723	2 525	492	152
Mittelfranken	82 645	22 084	41 294	13	534	3	3	1 611	5 800	9 208	1 988	107
Unterfranken	63 636	38 059	16 015	13	20	1	26	1 393	3 298	3 425	1 062	324
Schwaben	97 229	57 420	19 114	7	155	9	28	1 929	6 067	9 962	2 279	259
Bayern 2012/13	630 610	348 870	153 366	269	2 109	24	796	11 371	43 986	55 615	11 431	2 773
davon an												
Grundschulen	422 415	237 136	109 098	242	788	18	403	5 200	30 468	28 822	8 542	1 698
Mittel-/Hauptschulen ..	208 195	111 734	44 268	27	1 321	6	393	6 171	13 518	26 793	2 889	1 075
davon an												
staatlichen Schulen ...	602 296	338 026	147 569	53	290	19	82	9 336	40 209	54 330	11 394	988
privaten Schulen	28 314	10 844	5 797	216	1 819	5	714	2 035	3 777	1 285	37	1 785
Bayern 2011/12	645 455	362 709	157 840	271	2 298	37	62	8 469	41 516	57 785	11 068	3 400

**Tabelle 31. Schüler der Grundschulen sowie Mittel-/Hauptschulen in Bayern 2012/13
nach den Größenklassen der Schulen**

Gebiet Träger des Schulaufwands	Schüler insgesamt	davon in Schulen mit ... Schülern								
		50 oder weniger	51	101	201	301	401	501	601	701 oder mehr
			bis							
			100	200	300	400	500	600	700	
Oberbayern	217 691	809	10 899	53 853	70 724	50 610	20 094	5 898	3 974	830
Niederbayern	63 789	772	8 537	22 079	18 298	7 310	5 704	1 089	-	-
Oberpfalz	55 505	1 152	6 189	20 844	14 169	8 223	2 639	1 642	647	-
Oberfranken	50 115	699	6 623	20 422	15 406	5 214	1 751	-	-	-
Mittelfranken	82 645	277	5 646	22 128	21 583	19 573	12 315	1 123	-	-
Unterfranken	63 636	498	6 777	23 826	18 344	10 640	3 016	535	-	-
Schwaben	97 229	138	7 615	27 999	26 212	23 170	7 562	3 248	1 285	-
Bayern 2012/13	630 610	4 345	52 286	191 151	184 736	124 740	53 081	13 535	5 906	830
davon mit Schulaufwandsträger										
Gemeinde	432 614	2 592	34 009	120 046	130 570	93 507	41 790	7 467	2 633	-
Schulverband ¹⁾	169 682	1 075	16 043	62 435	47 325	25 879	10 037	4 942	1 946	-
Privat	28 314	678	2 234	8 670	6 841	5 354	1 254	1 126	1 327	830
Bayern 2011/12	645 455	3 247	52 370	194 359	189 262	128 888	56 261	15 049	5 183	836

1) Einschl. der Schulen mit Schulaufwandsträger Verwaltungsgemeinschaft und Gemeinde mit öffentlich-rechtlichem Vertrag.

**Tabelle 32. Schüler der Grundschulen sowie Mittel-/Hauptschulen in Bayern 2012/13
nach Klassenfrequenzgruppen**

Gebiet Schulträger	Schüler insgesamt	davon Schüler in Klassen mit ... Schülern				
		15 oder weniger	16	21	26	31 oder mehr
			bis			
			20	25	30	
Oberbayern	217 691	10 226	68 169	110 813	28 114	369
Niederbayern	63 789	3 977	21 320	28 084	10 185	223
Oberpfalz	55 505	2 921	18 813	26 140	7 568	63
Oberfranken	50 115	3 842	19 616	21 463	5 069	125
Mittelfranken	82 645	3 749	26 227	43 670	8 835	164
Unterfranken	63 636	4 171	24 312	27 825	7 297	31
Schwaben	97 229	4 882	35 239	45 275	11 763	70
Bayern 2012/13	630 610	33 768	213 696	303 270	78 831	1 045
davon München	53 944	1 973	15 653	30 194	5 929	195
Nürnberg	23 025	915	7 354	12 671	1 921	164
Augsburg	12 975	568	6 110	6 004	293	-
Würzburg	4 497	315	1 664	1 765	753	-
Regensburg	6 212	328	1 420	3 768	696	-
Ingolstadt	6 711	312	2 365	3 531	503	-
Erlangen	4 726	130	1 276	2 999	321	-
Fürth	5 700	188	2 073	2 872	567	-
übr. kreisfr. Städte ...	42 200	2 420	15 996	19 169	4 520	95
Landkreise	470 620	26 619	159 785	220 297	63 328	591
darunter an privaten Schulen	28 314	2 058	7 362	14 789	3 501	604
Bayern 2011/12	645 455	29 129	211 731	314 850	88 545	1 200

**Tabelle 33. Schüler der Grundschulen sowie Mittel-/Hauptschulen in Bayern 2012/13
nach Jahrgangsstufen, Jahrgangsklassen sowie Art der Klassen**

Gebiet Jahrgangsklassen Art der Klassen	Schüler ins- gesamt	davon in der Jahrgangsstufe ...									
		1	2/2A	3	4	5	6	7	8	9/9A	10
Oberbayern	217 691	37 675	37 956	38 189	38 865	11 447	11 052	11 436	12 115	14 255	4 701
dar. in Jahrgangsklassen	209 030	35 911	35 947	37 098	37 737	10 982	10 518	10 952	11 516	13 791	4 578
%	96,0	95,3	94,7	97,1	97,1	95,9	95,2	95,8	95,1	96,7	97,4
Niederbayern	63 789	9 770	9 992	10 081	10 801	4 042	4 067	4 113	4 482	4 762	1 679
dar. in Jahrgangsklassen	61 142	9 005	9 089	9 721	10 457	3 969	4 023	4 085	4 435	4 701	1 657
%	95,9	92,2	91,0	96,4	96,8	98,2	98,9	99,3	99,0	98,7	98,7
Oberpfalz	55 505	8 602	8 878	8 922	9 308	3 497	3 498	3 573	3 641	4 169	1 417
dar. in Jahrgangsklassen	51 265	7 597	7 660	7 975	8 558	3 433	3 412	3 495	3 579	4 139	1 417
%	92,4	88,3	86,3	89,4	91,9	98,2	97,5	97,8	98,3	99,3	100,0
Oberfranken	50 115	7 942	8 199	8 298	8 866	3 042	2 890	2 939	3 081	3 613	1 245
dar. in Jahrgangsklassen	47 704	7 207	7 406	7 939	8 546	2 990	2 842	2 897	3 053	3 579	1 245
%	95,2	90,7	90,3	95,7	96,4	98,3	98,3	98,6	99,1	99,1	100,0
Mittelfranken	82 645	13 626	13 683	13 539	14 332	4 725	4 748	4 774	5 175	6 164	1 879
dar. in Jahrgangsklassen	77 297	12 203	12 170	12 852	13 629	4 540	4 544	4 566	4 967	6 000	1 826
%	93,5	89,6	88,9	94,9	95,1	96,1	95,7	95,6	96,0	97,3	97,2
Unterfranken	63 636	9 944	10 268	10 450	11 209	3 693	3 770	3 865	4 031	4 800	1 606
dar. in Jahrgangsklassen	58 100	8 290	8 481	9 802	10 632	3 551	3 607	3 724	3 882	4 581	1 550
%	91,3	83,4	82,6	93,8	94,9	96,2	95,7	96,4	96,3	95,4	96,5
Schwaben	97 229	15 085	15 393	15 874	16 668	5 730	6 010	6 142	6 607	7 538	2 182
dar. in Jahrgangsklassen	91 267	13 822	13 983	14 710	15 707	5 553	5 815	5 923	6 350	7 280	2 124
%	93,9	91,6	90,8	92,7	94,2	96,9	96,8	96,4	96,1	96,6	97,3
Bayern	630 610	102 644	104 369	105 353	110 049	36 176	36 035	36 842	39 132	45 301	14 709
dar. in Jahrgangsklassen	595 805	94 035	94 736	100 097	105 266	35 018	34 761	35 642	37 782	44 071	14 397
%	94,5	91,6	90,8	95,0	95,7	96,8	96,5	96,7	96,6	97,3	97,9
an privaten Schulen	28 314	3 666	3 704	3 971	4 021	2 654	2 514	2 353	2 326	2 288	817
dar. in Jahrgangsklassen	17 597	2 218	2 204	2 395	2 638	1 655	1 489	1 465	1 436	1 592	505
%	62,1	60,5	59,5	60,3	65,6	62,4	59,2	62,3	61,7	69,6	61,8
davon Schüler in Jahrgangs- klassen nach Art der Klassen:											
Regelklassen	532 496	91 014	91 304	97 607	103 518	32 481	32 632	26 956	26 890	30 094	-
M-Klassen ¹⁾	44 832	-	-	-	-	50	26	7 998	10 395	12 125	14 238
Praxisklassen	722	-	-	-	-	-	-	-	52	670	-
Kooperationsklassen ²⁾	15 405	2 930	3 200	2 328	1 712	2 365	1 932	512	244	182	-
Tandemklassen ³⁾	221	18	107	-	-	-	53	22	21	-	-
Parnterklassen der GS sowie MS/HS an der Förderschule ⁴⁾	455	61	113	150	36	-	59	21	-	15	-
Übergangsklassen für Schüler ausländischer Herkunft ⁵⁾	751	12	12	12	-	122	59	133	180	221	-
Klassen der flexiblen Grundschule	-	-	-	-	-	-	-	-	-	-	-
Berufsorientierungs- klassen	156	-	-	-	-	-	-	-	-	156	-
Klassen im 9+2 Modell	767	-	-	-	-	-	-	-	-	608	159

1) Mittlere-Reife-Zug. - 2) Art. 30a Abs. 7 Nr. 1 BayEUG. - 3) Art. 30b Abs. 5, Satz 1 ff. BayEUG. - 4) Art. 30a Abs. 7 Nr. 2 BayEUG.
- 5) Übergangsklassen sind für Schüler ausländischer Herkunft mit verschiedenen Muttersprachen bestimmt.

Tabelle 34. Schüler in Jahrgangs- und kombinierten Klassen an Grundschulen sowie Mittel-/Hauptschulen in Bayern 2012/13

Gebiet Schulträger Art der Klasse	Schüler insgesamt	davon in							
		Jahr- gangs- klassen	Klassen mit Zusammenfassung von						
			2	3	4	5	6	7	8
			Jahrgangsstufen						
Oberbayern	217 691	209 030	5 277	1 871	1 416	97	-	-	-
Niederbayern	63 789	61 142	2 131	274	242	-	-	-	-
Oberpfalz	55 505	51 265	3 619	216	405	-	-	-	-
Oberfranken	50 115	47 704	1 923	298	172	18	-	-	-
Mittelfranken	82 645	77 297	3 722	606	995	25	-	-	-
Unterfranken	63 636	58 100	4 434	762	299	41	-	-	-
Schwaben	97 229	91 267	4 495	921	495	51	-	-	-
Bayern	630 610	595 805	25 601	4 948	4 024	232	-	-	-
darunter an privaten Schulen	28 314	17 597	3 624	3 105	3 818	170	-	-	-
davon Schüler in									
Regelklassen	560 317	532 496	20 874	3 042	3 735	170	-	-	-
M-Klassen ¹⁾	45 705	44 832	566	237	70	-	-	-	-
Praxisklassen	1 388	722	297	369	-	-	-	-	-
Kooperationsklassen ²⁾	15 730	15 405	289	36	-	-	-	-	-
Tandemklassen ³⁾	257	221	36	-	-	-	-	-	-
Partnerklassen der GS sowie MS/HS an der Förderschule ⁴⁾ ...	474	455	-	-	19	-	-	-	-
Übergangsklassen für Schüler ausländischer Herkunft ⁵⁾	2 476	751	1 055	426	182	62	-	-	-
Klassen der flexiblen Grundschule	3 340	-	2 484	838	18	-	-	-	-
Berufsorientierungsklassen	156	156	-	-	-	-	-	-	-
Klassen im 9+2 Modell	767	767	-	-	-	-	-	-	-

1) Mittlere-Reife-Zug. - 2) Art. 30a Abs. 7 Nr. 1 BayEUG. - 3) Art. 30b Abs. 5, Satz 1 ff. BayEUG. - 4) Art. 30a Abs. 7 Nr. 2 BayEUG.
- 5) Übergangsklassen sind für Schüler ausländischer Herkunft mit verschiedenen Muttersprachen bestimmt.

Tabelle 35. Teilnahme am Wahlunterricht, an M-Kursen, am differenzierten Sportunterricht und erweiterten Basissportunterricht (ohne Teilnahme am fremdsprachlichen Unterricht, Pflicht- und Wahlpflichtunterricht) an Grundschulen sowie Mittel-/Hauptschulen in Bayern 2012/13

Wahlfach, Arbeitsgemeinschaften, Differenzierter Sportunterricht, erweiterter Basissportunterricht	Teilnehmer ¹⁾								Zahl der Kurse	
	in der Jahrgangsstufe ...							insge- samt		darunter weiblich
	1 bis 4	5	6	7	8	9	10			
Buchführung	x	x	x	x	x	3 189	1 761	4 950	x	398
Technik	x	x	x	x	352	134	54	540	x	60
Soziales	x	x	x	x	517	181	58	756	x	77
Informatik	x	x	x	x	7 117	6 158	787	14 062	5 134	1 111
Wirtschaft	x	x	x	x	635	218	104	957	x	92
Kunst	x	x	x	43	10	56	50	159	x	16
Kurzschrift	x	x	x	x	-	-	-	-	x	-
Musik	x	x	x	187	98	67	32	384	x	33
Sportförderunterricht	2 852	297	235	268	189	135	32	4 008	x	265
Werken/Textiles Gestalten	x	x	x	645	241	142	7	1 035	554	104
M-Kurse	x	x	x	493	488	x	x	981	493	117
Förderkurse für Schüler mit Lese- und Rechtschreibschwäche	12 971	1 256	1 158	828	594	407	77	17 291	6 736	2 302
Arbeitsgemeinschaften in der Grundschule	93 845	x	x	x	x	x	x	93 845	x	6 594
Mittel-/Hauptschule	x	9 628	11 112	8 217	8 536	9 550	3 350	50 393	x	3 820
Sonstiger Wahlunterricht an privaten Schulen	235	109	123	60	79	55	-	661	x	49
Differenzierter Sportunterricht, erweiterter Basissportunterricht	x	18 470	18 454	13 325	11 575	9 491	1 750	73 065	x	3 843

1) Besucher mehrerer Kurse sind bei jedem dieser Kurse gezählt.

**Tabelle 36. Schüler der Mittel-/Hauptschulen in Bayern 2012/13
nach der Teilnahme am Wahlpflichtunterricht**

Wahlpflicht- unterricht ²⁾	Teilnehmer ¹⁾ in Jahrgangsstufe ...							
	7		8		9/9A		10	
	männ- lich	weib- lich	männ- lich	weib- lich	männ- lich	weib- lich	männ- lich	weib- lich
Technik	13 706	2 503	13 723	1 532	3 480	531
Wirtschaft	6 089	6 781	5 699	6 616	2 926	3 717
Soziales	6 192	11 075	5 121	11 373	1 062	2 975
Kunst ³⁾	15 564	12 591	16 753	13 420	18 825	15 444	.	.
Musik ³⁾	4 813	3 281	4 746	3 396	5 288	3 730	.	.

1) Schüler sind in jedem Bereich gezählt, in dem sie Unterricht erhielten. - 2) Ohne Praxisklassen. - 3) In Regel- und M-Klassen.

**Tabelle 37. Schüler der Grundschulen sowie Mittel-/Hauptschulen in Bayern 2012/13 nach der
Teilnahme am fremdsprachlichen Wahl- und Pflichtunterricht
und an fremdsprachlichen Übungen**

Fremdsprache	Teilnehmer am fremdsprachlichen Unterricht ¹⁾ bzw. fremdsprachlichen Übungen ²⁾ in Jahrgangsstufe ...										Teil- nehmende Schüler insgesamt
	1	2/2A	3	4	5	6	7	8	9/9A	10	
Englisch	646	693	104 928	109 550	35 726	35 537	36 285	38 338	43 615	14 709	420 027
Französisch	143	282	133	130	11	59	98	73	46	41	1 016
Griechisch	-	-	-	-	-	-	-	-	-	-	-
Italienisch	6	15	14	17	15	13	-	-	7	5	92
Russisch	-	-	-	-	-	-	-	-	-	-	-
Serbokroatisch	-	-	-	-	-	-	-	-	-	-	-
Spanisch	4	4	11	17	33	66	78	64	57	-	334
Tschechisch	52	81	95	65	45	49	13	24	-	-	424
Türkisch	-	-	-	-	-	-	-	-	-	-	-
Deutsch als Fremdsprache ...	1 839	1 697	425	499	500	545	551	583	681	25	7 345
Sonstige	26	39	10	13	8	14	1	-	5	4	120
Fremdsprachliche Übungen	-	-	41	98	-	24	110	74	224	84	655

1) Teilnehmer am fremdsprachlichen Unterricht in mehreren Fremdsprachen sind bei jeder dieser Fremdsprachen gezählt. - 2) Hier sind nur Teilnehmer am Wahlunterricht bzw. an Arbeitsgemeinschaften gezählt, die bereits den Pflichtunterricht in derselben Fremdsprache besuchen.

Tabelle 38. Ausländische Schüler der Grundschulen sowie Mittel-/Hauptschulen in Bayern 2012/13 nach dem Herkunftsland (Staatsangehörigkeit)

Herkunftsland	Ausländische Schüler insgesamt	davon an							
		öffentlichen GS sowie M-/HS				privaten GS sowie M-/HS			
		zu-sammen	und zwar			zu-sammen	und zwar		
			in Jgst. 1 - 4	in Jgst. 5 - 10	weib-lich		in Jgst. 1 - 4	in Jgst. 5 - 10	weib-lich
Europa	45 155	41 813	18 434	23 379	20 232	3 342	1 536	1 806	1 645
Europäische Union	19 800	16 635	9 161	7 474	8 164	3 165	1 444	1 721	1 553
Belgien	68	50	32	18	30	18	9	9	9
Bulgarien	1 050	1 040	556	484	492	10	6	4	7
Dänemark	83	47	34	13	23	36	15	21	14
Estland	42	41	30	11	20	1	1	-	1
Finnland	51	37	35	2	18	14	7	7	3
Frankreich	738	330	248	82	168	408	329	79	213
Griechenland	4 369	2 515	1 207	1 308	1 205	1 854	640	1 214	907
Irland	86	74	59	15	27	12	8	4	8
Italien	3 524	3 399	1 517	1 882	1 667	125	70	55	56
Lettland	120	117	76	41	52	3	2	1	1
Litauen	125	120	70	50	68	5	4	1	3
Luxemburg	7	7	4	3	2	-	-	-	-
Malta	6	6	6	-	2	-	-	-	-
Niederlande	282	215	150	65	105	67	39	28	32
Österreich	1 183	1 068	743	325	502	115	53	62	48
Polen	2 203	2 181	1 211	970	1 029	22	12	10	11
Portugal	484	472	225	247	240	12	6	6	8
Rumänien	2 200	2 186	1 209	977	1 109	14	8	6	6
Schweden	126	86	65	21	38	40	18	22	21
Slowakei	391	383	277	106	193	8	6	2	5
Slowenien	132	126	76	50	64	6	3	3	3
Spanien	410	331	217	114	178	79	44	35	38
Tschechische Republik	491	474	270	204	248	17	10	7	10
Ungarn	1 074	1 042	617	425	542	32	21	11	19
Vereinigtes Königreich	555	288	227	61	142	267	133	134	130
Zypern	-	-	-	-	-	-	-	-	-
Übriges Europa	25 355	25 178	9 273	15 905	12 068	177	92	85	92
Albanien	1 487	1 487	482	1 005	703	-	-	-	-
Andorra	-	-	-	-	-	-	-	-	-
Bosnien und Herzegowina	1 482	1 477	663	814	668	5	4	1	3
Island	7	7	4	3	4	-	-	-	-
Kosovo	2 614	2 611	1 434	1 177	1 258	3	-	3	1
Kroatien	1 226	1 212	608	604	522	14	7	7	4
Liechtenstein	3	2	2	-	1	1	-	1	-
Mazedonien	618	616	230	386	310	2	-	2	2
Moldau, Republik	83	83	53	30	37	-	-	-	-
Monaco	-	-	-	-	-	-	-	-	-
Montenegro	255	255	88	167	130	-	-	-	-
Norwegen	18	11	10	1	4	7	4	3	3
Russische Föderation	1 251	1 198	726	472	579	53	28	25	31
San Marino	-	-	-	-	-	-	-	-	-
Schweiz	129	106	82	24	52	23	15	8	11
Serbien	2 185	2 174	802	1 372	1 084	11	4	7	6
Türkei	13 154	13 128	3 561	9 567	6 324	26	5	21	12
Ukraine	744	717	467	250	345	27	22	5	19
Vatikanstadt	-	-	-	-	-	-	-	-	-
Weißrussland	99	94	61	33	47	5	3	2	-
Afrika	1 910	1 864	907	957	889	46	21	25	15
Marokko	89	88	50	38	44	1	1	-	-
Tunesien	119	118	73	45	52	1	1	-	-
Übriges Afrika	1 702	1 658	784	874	793	44	19	25	15
Amerika	1 871	1 318	763	555	628	553	259	294	287
Vereinigte Staaten	1 062	595	417	178	288	467	225	242	247
Übriges Amerika	809	723	346	377	340	86	34	52	40
Asien	7 493	6 976	3 775	3 201	3 276	517	284	233	246
Irak	2 095	2 094	1 173	921	974	1	1	-	-
Iran, Islamische Republik	196	190	99	91	78	6	3	3	5
Israel	58	29	22	7	8	29	13	16	13
Übriges Asien ¹⁾	5 144	4 663	2 481	2 182	2 216	481	267	214	228
Australien, Ozeanien	127	73	48	25	31	54	27	27	27
Staatenlos	63	61	33	28	26	2	1	1	1
Ungeklärt	56	56	34	22	31	-	-	-	-
Insgesamt 2012/13	56 675	52 161	23 994	28 167	25 113	4 514	2 128	2 386	2 221
2011/12	57 711	53 228	23 761	29 467	25 630	4 483	2 088	2 395	2 241

1) Einschl. der Teilgebiete der ehemaligen Sowjetunion (ohne Estland, Lettland, Litauen, Moldau, Russland, Ukraine und Weißrussland).

Lehrkräfte

Tabelle 39. Lehrkräfte an den Grundschulen sowie Mittel-/Hauptschulen in Bayern 2012/13 nach dem Lehramt

Beschäftigungsverhältnis/ Beschäftigungsumfang	Lehrkräfte			davon an			
				öffentlichen Grundschulen sowie Mittel-/Hauptschulen		privaten Grundschulen sowie Mittel-/Hauptschulen	
	männlich	weiblich	insgesamt	männlich	weiblich	männlich	weiblich
Lehrkräfte ¹⁾ ohne langfristig abwesende und ohne Lehrkräfte im Aushilfsdienst	8 111	27 032	35 143	7 717	25 762	394	1 270
Lehrkräfte ¹⁾ im Aushilfsdienst.....	530	1 778	2 308	530	1 771	-	7
Lehrkräfte ¹⁾ , die mit Dienstbezügen abwesend sind ²⁾	18	336	354	17	322	1	14
Fachlehrkräfte ohne langfristig abwesende und ohne Fachlehrkräfte im Aushilfsdienst	659	4 285	4 944	611	4 120	48	165
Fachlehrkräfte im Aushilfsdienst	22	427	449	22	426	-	1
Fachlehrkräfte, die mit Dienstbezügen abwe- send sind ²⁾	1	47	48	-	37	1	10
Voll- und teilzeitbeschäftigte Lehrkräfte³⁾ zusammen.....	9 341	33 905	43 246	8 897	32 438	444	1 467
dar. Lehrkräfte mit Altersteilzeit							
im Teilzeitmodell	29	8	37	29	8	-	-
in der Ansparphase des Blockmodells	329	595	924	329	591	-	4
Lehrkräfte im Freistellungsjahr des Freistellungsmodells (Sabbatjahr)	9	45	54	9	45	-	-
Fachlehrkräfte im Freistellungsjahr des Freistellungsmodells (Sabbatjahr)	1	4	5	1	4	-	-
Lehramtsanwärter ⁴⁾	447	2 631	3 078	447	2 631	-	-
Fachlehreranwärter ⁴⁾	109	422	531	109	422	-	-
Mehrarbeit/Überstunden leistende Lehrkräfte	42	174	216	32	161	10	13
Lehrkräfte mit weniger als der Hälfte der Unter- richtspflichtzeit ⁵⁾	3 097	6 586	9 683	2 948	6 141	149	445
Förderlehrkräfte ⁶⁾	384	1 548	1 932	384	1 543	-	5
Übrige Beschäftigungsverhältnisse zusammen	4 089	11 410	15 499	3 930	10 947	159	463
Insgesamt	13 430	45 315	58 745	12 827	43 385	603	1 930

1) Einschl. kirchlicher Religionslehrkräfte (Laien Katecheten und Geistliche) sowie abgeordneter Gymnasial-, Realschul- bzw. Berufsschullehrkräfte (z. B. als Klassenlehrer bzw. fachbezogen tätig). - 2) Z. B. wegen Kur, langfristiger Krankheit oder Mutterschutz. - 3) Teilzeitbeschäftigt sind Lehrkräfte mit mindestens der Hälfte der Unterrichtspflichtzeit. - 4) Nur soweit diese eigenverantwortlich Unterricht erteilen und einschl. Angestellte im ergänzenden Vorbereitungsdienst oder Probenschuldienst. - 5) Mitgezählt wurden auch Lehrkräfte im Aushilfsdienst mit weniger als der Hälfte der Unterrichtspflichtzeit. - 6) Nur soweit diese eigenverantwortlich Unterricht erteilen.

Tabelle 40. Mit Dienstbezügen abwesende vollzeit- und teilzeitbeschäftigte Lehrkräfte sowie Lehrkräfte mit Altersteilzeit in der Freistellungsphase des Blockmodells an den Grundschulen sowie Mittel-/Hauptschulen in Bayern 2012/13 nach dem Schulträger

Beschäftigungsumfang		Schulträger	Lehrkräfte			
			männlich	weiblich	insgesamt	
Lehrkräfte ¹⁾ , die im Rahmen ihrer Unterrichtspflichtzeit ausschließlich oder überwiegend an einer Grundschule sowie Mittel- /Hauptschule tätig waren	Vollzeitbe- schäftigte	Lehrkräfte ³⁾	öffentlich privat	17 1	244 6	261 7
		Fachlehrkräfte	öffentlich privat	- 1	27 4	27 5
	Teilzeitbe- schäftigte ²⁾	Lehrkräfte ³⁾	öffentlich privat	- -	78 8	78 8
		Fachlehrkräfte	öffentlich privat	- -	10 6	10 6
	Lehrkräfte mit Altersteilzeit in der Freistellungsphase des Blockmodells, die letztmals an einer Grundschule sowie Mittel- /Hauptschule unterrichtet haben	Lehrkräfte ³⁾	öffentlich privat	789 4	985 9	1 774 13
			Fachlehrkräfte	öffentlich privat	66 -	255 1

1) Mit Dienstbezügen abwesende Lehrkräfte (z. B. wegen Kur, langfristiger Krankheit oder Mutterschutz), die lt. Stundenplan nicht zum Unterrichtseinsatz vorgesehen waren. - 2) Teilzeitbeschäftigt sind Lehrkräfte mit mindestens der Hälfte der Unterrichtspflichtzeit. - 3) Einschl. kirchlicher Religionslehrkräfte (Laien Katecheten und Geistliche) sowie abgeordneter Gymnasial-, Realschul- bzw. Berufsschullehrkräfte (z. B. als Klassenlehrer bzw. fachbezogen tätig).

Tabelle 41. Vollzeit- und teilzeitbeschäftigte Lehrkräfte an den Grundschulen sowie Mittel-/Hauptschulen in Bayern 2012/13

Gebiet	Schul-träger	Vollzeit- und teilzeit- beschäftigte Lehrkräfte ¹⁾			davon				außerdem	
					Lehrkräfte ²⁾		Fachlehrkräfte		LAA und FLA ³⁾	
		männ-lich	weib-lich	ins-gesamt	männ-lich	weib-lich	männ-lich	weib-lich	männ-lich	weib-lich
Oberbayern	öffentlich	2 368	11 269	13 637	2 211	9 951	157	1 318	161	973
	privat	225	751	976	194	653	31	98	-	-
	zusammen	2 593	12 020	14 613	2 405	10 604	188	1 416	161	973
dar. München	öffentlich	394	2 962	3 356	371	2 663	23	299	47	311
	privat	78	261	339	74	247	4	14	-	-
	zusammen	472	3 223	3 695	445	2 910	27	313	47	311
Ingolstadt	öffentlich	95	347	442	87	306	8	41	4	38
	privat	12	23	35	12	20	-	3	-	-
	zusammen	107	370	477	99	326	8	44	4	38
Niederbayern	öffentlich	985	3 134	4 119	921	2 637	64	497	52	295
	privat	28	115	143	26	101	2	14	-	-
	zusammen	1 013	3 249	4 262	947	2 738	66	511	52	295
Oberpfalz	öffentlich	982	2 706	3 688	911	2 235	71	471	50	293
	privat	24	78	102	20	73	4	5	-	-
	zusammen	1 006	2 784	3 790	931	2 308	75	476	50	293
dar. Regensburg	öffentlich	70	312	382	64	261	6	51	7	29
	privat	18	40	58	15	35	3	5	-	-
	zusammen	88	352	440	79	296	9	56	7	29
Oberfranken	öffentlich	936	2 467	3 403	848	2 027	88	440	47	258
	privat	14	69	83	13	60	1	9	-	-
	zusammen	950	2 536	3 486	861	2 087	89	449	47	258
Mittelfranken	öffentlich	1 132	4 455	5 587	1 057	3 831	75	624	98	462
	privat	68	195	263	64	176	4	19	-	-
	zusammen	1 200	4 650	5 850	1 121	4 007	79	643	98	462
dar. Nürnberg	öffentlich	269	1 276	1 545	248	1 126	21	150	36	149
	privat	34	77	111	33	67	1	10	-	-
	zusammen	303	1 353	1 656	281	1 193	22	160	36	149
Erlangen	öffentlich	31	243	274	28	217	3	26	7	22
	privat	13	27	40	13	26	-	1	-	-
	zusammen	44	270	314	41	243	3	27	7	22
Fürth	öffentlich	88	343	431	82	297	6	46	7	30
	privat	-	5	5	-	5	-	-	-	-
	zusammen	88	348	436	82	302	6	46	7	30
Unterfranken	öffentlich	1 081	3 244	4 325	1 003	2 797	78	447	57	314
	privat	49	108	157	48	93	1	15	-	-
	zusammen	1 130	3 352	4 482	1 051	2 890	79	462	57	314
dar. Würzburg	öffentlich	50	234	284	47	205	3	29	2	15
	privat	8	31	39	7	28	1	3	-	-
	zusammen	58	265	323	54	233	4	32	2	15
Schwaben	öffentlich	1 413	5 163	6 576	1 313	4 377	100	786	91	458
	privat	36	151	187	30	135	6	16	-	-
	zusammen	1 449	5 314	6 763	1 343	4 512	106	802	91	458
dar. Augsburg	öffentlich	145	766	911	136	646	9	120	13	65
	privat	13	37	50	11	30	2	7	-	-
	zusammen	158	803	961	147	676	11	127	13	65
Bayern 2012/13	öffentlich	8 897	32 438	41 335	8 264	27 855	633	4 583	556	3 053
	privat	444	1 467	1 911	395	1 291	49	176	-	-
	insgesamt	9 341	33 905	43 246	8 659	29 146	682	4 759	556	3 053
2011/12	öffentlich	9 323	32 419	41 742	8 665	27 684	658	4 735	586	3 314
	privat	446	1 408	1 854	396	1 232	50	176	-	-
	insgesamt	9 769	33 827	43 596	9 061	28 916	708	4 911	586	3 314

1) Einschl. Lehrkräfte im Aushilfsdienst, kirchlicher Religionslehrkräfte (Laienkatecheten und Geistliche) sowie der mit Dienstbezügen abwesenden Lehrkräfte (z. B. wegen Kur, langfristiger Krankheit oder Mutterschutz). Teilzeitbeschäftigt sind Lehrkräfte mit mindestens der Hälfte der Unterrichtspflichtzeit. - 2) Einschl. kirchlicher Religionslehrkräfte (Laienkatecheten und Geistliche) sowie abgeordneter Gymnasial-, Realschul- bzw. Berufsschullehrkräfte (z. B. als Klassenlehrer bzw. fachbezogen tätig). - 3) Lehramtsanwärter und Fachlehreranwärter, soweit diese eigenverantwortlich Unterricht erteilen, einschl. der Angestellten im ergänzenden Vorbereitungsdienst oder Probeschuldienst.

Tabelle 42. Vollzeit- und teilzeitbeschäftigte Lehrkräfte an den Grundschulen sowie Mittel-/Hauptschulen in Bayern 2012/13 nach Altersgruppen

Gebiet Schulträger	Geschlecht	Voll- u. teilzeitb. Lehrkräfte insgesamt ¹⁾	davon im Alter von ... Jahren										
			unter 25	25	30	35	40	45	50	55	60	65 oder mehr	
				bis unter									
			30	35	40	45	50	55	60	65			
Oberbayern	männlich	2 593	3	161	314	342	392	293	269	389	418	12	
	weiblich	12 020	65	1 707	1 789	1 327	1 495	1 218	1 544	1 858	1 003	14	
dar. München	männlich	472	1	39	91	67	66	56	46	50	50	6	
	weiblich	3 223	25	611	650	346	314	295	332	404	242	4	
Ingolstadt	männlich	107	1	4	6	9	16	18	11	23	19	-	
	weiblich	370	-	46	34	33	63	40	53	73	28	-	
Niederbayern	männlich	1 013	-	13	38	109	135	108	99	239	270	2	
	weiblich	3 249	3	168	227	385	489	384	535	734	321	3	
Oberpfalz	männlich	1 006	-	12	34	70	120	92	126	242	308	2	
	weiblich	2 784	3	100	186	277	447	336	529	642	264	-	
dar. Regensburg	männlich	88	-	1	7	11	10	17	9	18	14	1	
	weiblich	352	1	17	27	31	63	47	67	67	32	-	
Oberfranken	männlich	950	-	10	30	84	119	77	83	258	287	2	
	weiblich	2 536	2	102	158	266	440	339	423	539	265	2	
Mittelfranken	männlich	1 200	-	24	73	99	208	153	161	232	249	1	
	weiblich	4 650	6	287	389	473	781	712	801	790	408	3	
dar. Nürnberg	männlich	303	-	10	27	39	54	45	36	47	45	-	
	weiblich	1 353	1	104	188	174	251	179	178	172	104	2	
Erlangen	männlich	44	-	1	5	4	6	8	12	5	3	-	
	weiblich	270	3	17	18	18	39	52	47	48	28	-	
Fürth	männlich	88	-	2	6	3	17	12	11	16	21	-	
	weiblich	348	-	28	31	37	52	58	66	55	21	-	
Unterfranken	männlich	1 130	-	18	39	89	138	132	143	269	299	3	
	weiblich	3 352	9	160	190	365	548	522	530	702	322	4	
dar. Würzburg	männlich	58	-	-	4	5	7	3	10	16	11	2	
	weiblich	265	1	7	12	29	33	50	43	59	30	1	
Schwaben	männlich	1 449	1	42	78	124	218	167	155	345	316	3	
	weiblich	5 314	12	430	522	533	743	738	871	1 032	430	3	
dar. Augsburg	männlich	158	-	4	15	15	27	20	27	25	25	-	
	weiblich	803	-	38	92	84	110	139	138	142	59	1	
Bayern 2012/13	männlich	9 341	4	280	606	917	1 330	1 022	1 036	1 974	2 147	25	
	weiblich	33 905	100	2 954	3 461	3 626	4 943	4 249	5 233	6 297	3 013	29	
	insgesamt	43 246	104	3 234	4 067	4 543	6 273	5 271	6 269	8 271	5 160	54	
davon an ... Schulen	öffentlichen	männlich	8 897	3	255	547	862	1 245	955	976	1 927	2 110	17
		weiblich	32 438	90	2 706	3 216	3 457	4 721	4 077	5 059	6 160	2 934	18
		insgesamt	41 335	93	2 961	3 763	4 319	5 966	5 032	6 035	8 087	5 044	35
privaten	männlich	444	1	25	59	55	85	67	60	47	37	8	
	weiblich	1 467	10	248	245	169	222	172	174	137	79	11	
	insgesamt	1 911	11	273	304	224	307	239	234	184	116	19	
Bayern 2011/12	männlich	9 769	4	239	546	1 054	1 346	917	1 124	2 513	2 017	9	
	weiblich	33 827	96	2 805	3 334	3 818	4 936	4 301	5 265	6 537	2 720	15	
	insgesamt	43 596	100	3 044	3 880	4 872	6 282	5 218	6 389	9 050	4 737	24	

1) Einschl. Lehrkräfte im Aushilfsdienst, kirchlicher Religionslehrkräfte (Laienkatecheten und Geistliche) sowie der mit Dienstbezügen abwesenden Lehrkräfte (z. B. wegen Kur, langfristiger Krankheit oder Mutterschutz), ohne Lehramts- und Fachlehreranwärter und Angestellte im ergänzenden Vorbereitungs- oder Probeschuldienst. Teilzeitbeschäftigt sind Lehrkräfte mit mindestens der Hälfte der Unterrichtspflichtzeit.

Tabelle 43. Vollzeit- und teilzeitbeschäftigte Lehrkräfte an den Grundschulen sowie Mittel-/Hauptschulen in Bayern 2012/13 nach dem Beschäftigungsverhältnis, Lehramt und nach Altersgruppen

Einsatzort Schulträger Beschäftigungsverhältnis	Lehramt (an)	Geschl.	Voll- u. teilzeitb. Lehrkräfte insgesamt ¹⁾	davon im Alter von ... Jahren									
				unter 25	25	30	35	40	45	50	55	60	65 oder mehr
					bis unter								
				30	35	40	45	50	55	60	65		
Überwiegend an Grundschulen eingesetzte Lehrkräfte	Volksschulen ²⁾ (ohne GS/HS)	männl.	1 234	-	4	1	8	16	11	12	485	687	10
		weibl.	5 828	5	24	39	37	61	60	322	3 560	1 703	17
	Grundschulen (ohne VS)	männl.	1 035	1	49	94	141	250	249	193	50	8	-
		weibl.	14 747	14	1 697	2 203	2 264	3 359	2 352	2 536	256	65	1
	Hauptschulen (ohne VS)	männl.	14	-	-	-	3	2	2	1	5	1	-
		weibl.	40	-	1	2	2	9	8	14	4	-	-
Fachlehrkräfte	männl.	14	-	-	2	-	1	1	3	4	3	-	
	weibl.	2 224	22	96	126	86	164	384	596	441	308	1	
kirchl. Religions- lehrkräfte	männl.	139	-	5	6	8	14	28	41	29	8	-	
	weibl.	595	1	31	30	28	62	123	173	116	30	1	
Überwiegend an Mittel-/Hauptschulen eingesetzte Lehrkräfte	Volksschulen ²⁾ (ohne GS/HS)	männl.	2 394	-	9	22	14	23	29	41	981	1 262	13
		weibl.	2 354	3	57	53	56	51	51	140	1 274	663	6
	Grundschulen (ohne VS)	männl.	92	-	3	16	21	18	24	7	1	2	-
		weibl.	436	2	86	78	65	88	57	51	9	-	-
	Hauptschulen (ohne VS)	männl.	3 622	-	170	386	662	905	576	662	225	36	-
		weibl.	4 922	2	654	640	914	930	693	871	165	52	1
Fachlehrkräfte	männl.	668	2	37	71	46	84	77	56	165	128	2	
	weibl.	2 535	51	284	268	157	202	473	467	445	186	2	
kirchl. Religions- lehrkräfte	männl.	129	1	3	8	14	17	25	20	29	12	-	
	weibl.	224	-	24	22	17	17	48	63	27	6	-	
Lehrkräfte insgesamt		männl.	9 341	4	280	606	917	1 330	1 022	1 036	1 974	2 147	25
		weibl.	33 905	100	2 954	3 461	3 626	4 943	4 249	5 233	6 297	3 013	29
		insg.	43 246	104	3 234	4 067	4 543	6 273	5 271	6 269	8 271	5 160	54
darunter an privaten Schulen		männl.	444	1	25	59	55	85	67	60	47	37	8
		weibl.	1 467	10	248	245	169	222	172	174	137	79	11
darunter teilzeitbeschäftigt:													
Überwiegend an Grundschulen eingesetzte Lehrkräfte	Volksschulen ²⁾ (ohne GS/HS)	männl.	132	-	1	-	2	5	5	1	53	61	4
		weibl.	3 631	1	7	17	17	37	44	209	2 314	981	4
	Grundschulen (ohne VS)	männl.	145	-	8	15	16	29	42	29	5	1	-
		weibl.	8 574	2	423	741	1 444	2 501	1 614	1 674	149	25	1
	Hauptschulen (ohne VS)	männl.	5	-	-	-	2	1	-	-	1	1	-
		weibl.	28	-	1	1	-	7	5	12	2	-	-
Fachlehrkräfte	männl.	7	-	-	1	-	1	1	2	-	2	-	
	weibl.	1 462	2	13	42	50	126	271	432	321	204	1	
kirchl. Religions- lehrkräfte	männl.	83	-	4	6	1	11	18	21	18	4	-	
	weibl.	487	1	20	21	23	52	100	141	100	28	1	
Überwiegend an Mittel-/Hauptschulen eingesetzte Lehrkräfte	Volksschulen ²⁾ (ohne GS/HS)	männl.	258	-	9	16	3	11	10	8	98	101	2
		weibl.	1 163	1	33	22	33	24	30	73	645	300	2
	Grundschulen (ohne VS)	männl.	21	-	-	8	4	2	4	2	-	1	-
		weibl.	280	-	61	48	39	60	39	29	4	-	-
	Hauptschulen (ohne VS)	männl.	297	-	25	42	38	64	45	56	20	7	-
		weibl.	2 035	-	95	163	446	490	345	404	73	19	-
Fachlehrkräfte	männl.	86	-	5	11	8	15	10	13	11	13	-	
	weibl.	1 198	4	41	74	79	115	279	266	252	87	1	
kirchl. Religions- lehrkräfte	männl.	76	1	1	6	9	9	11	9	19	11	-	
	weibl.	166	-	14	14	13	12	36	49	24	4	-	
Zusammen		männl.	1 110	1	53	105	83	148	146	141	225	202	6
		weibl.	19 024	11	708	1 143	2 144	3 424	2 763	3 289	3 884	1 648	10
		zus.	20 134	12	761	1 248	2 227	3 572	2 909	3 430	4 109	1 850	16
darunter an privaten Schulen		männl.	196	-	16	34	21	37	32	24	14	12	6
		weibl.	917	4	141	125	104	150	121	118	98	49	7

1) Einschl. Lehrkräfte im Aushilfsdienst, kirchlicher Religionskräfte (Laien Katecheten und Geistliche) sowie der mit Dienstbezügen abwesenden Lehrkräfte (z. B. wegen Kur, langfristiger Krankheit oder Mutterschutz). Teilzeitbeschäftigt sind Lehrkräfte mit mindestens der Hälfte der Unterrichtspflichtzeit. - 2) Einschl. abgeordneter Gymnasial-, Realschul- bzw. Berufsschullehrkräfte (z. B. als Klassenlehrer bzw. fachbezogen tätig) sowie sonstige, nicht aufgeführte Lehrkräfte.

Tabelle 44. Vollzeit- und teilzeitbeschäftigte Fachlehrkräfte an den Grundschulen sowie Mittel-/Hauptschulen in Bayern 2012/13 nach den Fächern ihrer Lehrbefähigung

Lehrbefähigung	Vollzeit- und teilzeitbeschäftigte Fachlehrkräfte ¹⁾			davon an					
				öffentlichen			privaten		
				Schulen					
	männl.	weibl.	insg.	männl.	weibl.	insg.	männl.	weibl.	insg.
Deutsch	1	3	4	-	-	-	1	3	4
Deutsch als Zweitsprache	-	1	1	-	-	-	-	1	1
Englisch	12	96	108	12	78	90	-	18	18
Französisch	-	6	6	-	5	5	-	1	1
Italienisch	-	-	-	-	-	-	-	-	-
Russisch	-	-	-	-	-	-	-	-	-
Tschechisch	-	-	-	-	-	-	-	-	-
Sonstige Fremdsprachen	1	2	3	-	-	-	1	2	3
Biologie	2	2	4	-	1	1	2	1	3
Chemie	1	2	3	-	-	-	1	2	3
Informatik	10	14	24	8	9	17	2	5	7
Mathematik	-	3	3	-	-	-	-	3	3
Physik	1	2	3	-	-	-	1	2	3
Arbeitswissenschaft	1	-	1	1	-	1	-	-	-
Erdkunde	-	2	2	-	-	-	-	2	2
Ethik (nach LPO)	-	1	1	-	1	1	-	-	-
Evangelische Religionslehre	-	3	3	-	3	3	-	-	-
Katholische Religionslehre	-	1	1	-	1	1	-	-	-
Geschichte	-	3	3	-	1	1	-	2	2
Heimat- und Sachkunde	1	2	3	1	2	3	-	-	-
Psychologie mit schulpädagogischem Schwerpunkt	-	4	4	-	4	4	-	-	-
Sozialkunde	-	-	-	-	-	-	-	-	-
Handarbeit (Textilarbeit)	4	3 551	3 555	4	3 496	3 500	-	55	55
Kunsterziehung	154	290	444	151	279	430	3	11	14
Technisches Werken	226	283	509	224	275	499	2	8	10
Technisches Zeichnen	389	328	717	382	319	701	7	9	16
Werken	416	1 476	1 892	407	1 436	1 843	9	40	49
Musik	49	94	143	48	90	138	1	4	5
Kurzschrift	132	202	334	130	201	331	2	1	3
Kommunikationstechnik	88	198	286	86	191	277	2	7	9
Maschinenschreiben	147	254	401	146	250	396	1	4	5
Medienpädagogik	-	1	1	-	1	1	-	-	-
Textverarbeitung	175	298	473	173	290	463	2	8	10
Ernährung und Gestaltung	-	273	273	-	258	258	-	15	15
Hauswirtschaft	3	3 659	3 662	2	3 594	3 596	1	65	66
Sport männlich	260	28	288	242	23	265	18	5	23
Sport weiblich	17	248	265	11	229	240	6	19	25
Darstellendes Spiel	-	2	2	-	1	1	-	1	1
Beratungslehrkraft	-	-	-	-	-	-	-	-	-
Förderung von Schülerinnen und Schülern mit besonderem Förderbedarf	-	-	-	-	-	-	-	-	-
Didaktik an Grundschule	-	6	6	-	3	3	-	3	3
Didaktik an Hauptschule	1	2	3	-	1	1	1	1	2
Lehramt für Sonderpädagogik	-	2	2	-	2	2	-	-	-
Lehramt an Volksschulen	3	32	35	3	31	34	-	1	1
Insgesamt	2 094	11 374	13 468	2 031	11 075	13 106	63	299	362

1) Einschl. Lehrkräfte im Aushilfsdienst sowie der mit Dienstbezügen abwesenden Lehrkräfte (z. B. wegen Kur, langfristiger Krankheit oder Mutterschutz). Teilzeitbeschäftigt sind Lehrkräfte mit mindestens der Hälfte der Unterrichtspflichtzeit. Lehrkräfte mit mehreren Lehrbefähigungen sind bei jedem dieser Fächer gezählt.

Tabelle 45. Stunden der Lehrkräfte in einer normalen Schulwoche an Grundschulen sowie Mittel-/Hauptschulen in Bayern 2012/13

Beschäftigungsverhältnis/ Beschäftigungsumfang		Stunden der Lehrkräfte pro Woche										
		ins- gesamt	davon									
			erteilte Unterrichts- stunden von			darunter an öffentl. GS sowie MS/HS	Anrechnungs- stunden		Ermäßigungs- stunden		für kurzfristige Aushilfen ¹⁾	
			männ- lichen	weib- lichen	sämt- lichen		zusam- men	dar. an öffentl. GS sowie MS/HS	zusam- men	dar. an öffentl. GS sowie MS/HS	zusam- men	dar. an öffentl. GS sowie MS/HS
Lehrkräften												
Grundschulen												
Vollzeit- beschäftigte ²⁾	Lehrkräfte ⁴⁾	285 286	43 191	190 997	234 188	225 282	27 276	26 715	6 015	5 926	17 807	17 722
	Fachlehrkräfte ..	24 449	432	20 483	20 915	20 320	711	710	456	448	2 367	2 339
Teilzeit- beschäftigte ³⁾	Lehrkräfte ⁴⁾	271 512	7 294	237 852	245 146	234 446	7 714	7 454	3 846	3 782	14 806	14 782
	Fachlehrkräfte ..	29 281	290	26 065	26 355	25 359	458	454	572	561	1 896	1 896
	Mehrarbeit/Überstunden leistende Lehrkräfte ⁵⁾	227	19	208	227	200	-	-	-	-	-	-
	Lehrkräfte mit weniger als der Hälfte der Unterrichtsp- flichtzeit	38 328	7 871	27 821	35 692	33 991	405	385	341	315	1 890	1 890
	Lehramtsanwärter ⁶⁾	23 731	1 372	22 125	23 497	23 497	230	230	4	4	-	-
	Fachlehreranwärter ⁶⁾	909	19	890	909	909	-	-	-	-	-	-
	Förderlehrkräfte ⁷⁾	8 407	929	6 799	7 728	7 702	215	214	464	464	-	-
	Zusammen	682 130	61 417	533 240	594 657	571 706	37 009	36 162	11 698	11 500	38 766	38 629
	dar. Lehrkräfte mit Altersteilzeit ⁸⁾ im Teilzeitmodell	740	141	478	619	612	22	22	9	9	90	90
	in der Ansparphase des Blockmodells	11 950	2 091	8 266	10 357	10 311	793	793	56	56	744	744
Mittel-/Hauptschulen												
Vollzeit- beschäftigte ²⁾	Lehrkräfte ⁴⁾	263 878	120 544	100 142	220 686	211 023	26 067	25 450	4 617	4 509	12 508	12 480
	Fachlehrkräfte ..	52 151	14 194	30 705	44 899	43 844	2 753	2 738	1 085	1 085	3 414	3 414
Teilzeit- beschäftigte ³⁾	Lehrkräfte ⁴⁾	86 315	12 162	65 982	78 144	68 907	2 307	2 117	1 240	1 198	4 624	4 611
	Fachlehrkräfte ..	25 781	1 588	21 527	23 115	20 972	506	500	390	377	1 770	1 770
	Mehrarbeit/Überstunden leistende Lehrkräfte ⁵⁾	97	50	47	97	54	-	-	-	-	-	-
	Lehrkräfte mit weniger als der Hälfte der Unterrichtsp- flichtzeit	15 446	3 762	10 728	14 490	12 057	220	189	106	95	630	630
	Lehramtsanwärter ⁶⁾	12 360	3 846	8 470	12 316	12 316	42	42	2	2	-	-
	Fachlehreranwärter ⁶⁾	3 736	1 221	2 512	3 733	3 733	3	3	-	-	-	-
	Förderlehrkräfte ⁷⁾	4 758	1 346	2 981	4 327	4 321	168	168	263	263	-	-
	Zusammen	464 522	158 713	243 094	401 807	377 227	32 066	31 207	7 703	7 529	22 946	22 905
	dar. Lehrkräfte mit Altersteilzeit ⁸⁾ im Teilzeitmodell	991	566	248	814	801	90	90	40	40	47	47
	in der Ansparphase des Blockmodells	9 108	4 422	3 082	7 504	7 462	832	823	57	56	715	715
	Insgesamt	1 146 652	220 130	776 334	996 464	948 933	69 075	67 369	19 401	19 029	61 712	61 534

1) Stunden derjenigen Lehrkräfte im Aushilfsdienst, die für kurzfristig abwesende Lehrkräfte eingesetzt oder in der Stichwoche nicht eingesetzt waren. Die Stunden der Aushilfslehrkräfte, die für langfristig abwesende Lehrkräfte eingesetzt waren, sind in den Unterrichtsstunden enthalten. - 2) Lehrkräfte mit der vollen Unterrichtspflichtzeit. Einschl. kirchlicher Religionslehrkräfte (Laien Katecheten und Geistliche). - 3) Lehrkräfte mit mindestens der Hälfte der Unterrichtspflichtzeit. Einschl. kirchlicher Religionslehrkräfte (Laien Katecheten und Geistliche). - 4) Einschl. kirchlicher Religionslehrkräfte (Laien Katecheten und Geistliche) sowie abgeordneter Gymnasial-, Realschul- bzw. Berufsschullehrkräfte (z. B. als Klassenlehrer bzw. fachbezogen tätig). - 5) Unterrichtstätigkeit über die Unterrichtspflichtzeit hinaus. - 6) Nur soweit diese eigenverantwortlich Unterricht erteilen, einschl. Angestellte im ergänzenden Vorbereitungs- oder Probeschuldienst. - 7) Nur soweit diese eigenverantwortlich Unterricht erteilen. - 8) Ohne Lehrkräfte der MSD.

Tabelle 46. Vollzeit- und teilzeitbeschäftigte ausländische Lehrkräfte in Bayern 2012/13

Schulträger	Vollzeit- und teilzeitbeschäftigte ausländische Lehrkräfte insgesamt ¹⁾	davon aus (der)											
		Belgien, Niederlande, Luxemburg	Frankreich	Griechenland	Vereinigtes Königreich	Italien	ehem. SFR Jugoslawien ²⁾	Österreich	Portugal	Spanien	Türkei	sonstigen Staaten	staatenlos
Öffentlich	186	2	7	-	4	14	5	104	-	-	40	10	-
Privat	309	5	27	85	50	6	1	25	1	1	-	108	-
Insgesamt	495	7	34	85	54	20	6	129	1	1	40	118	-

1) Auch in den Tabellen 39 bis 44 enthalten. - 2) Bosnien und Herzegowina, Kosovo, Kroatien, Mazedonien, Montenegro, Serbien und Slowenien.

Tabelle 47. Ausgaben¹⁾ von Staat und Kommunen für die Grundschulen sowie Mittel-/Hauptschulen in Bayern seit 1984

Jahr	Staat			Kommunen			
	Bruttoausgaben	darunter		Bruttoausgaben	darunter		
		Personal- ausgaben	laufender Sachaufwand		Personal- ausgaben	laufender Sachaufwand	Sachinvestitionen
Millionen Euro ²⁾							
1984 ³⁾	1 329	1 191	3	734	107	276	167
1985	1 356	1 209	3	768	110	293	185
1986	1 382	1 246	3	762	116	283	183
1987	1 402	1 266	3	775	120	274	208
1988	1 412	1 297	3	780	122	266	220
1989	1 463	1 336	3	816	124	277	239
1990	1 528	1 407	3	862	131	287	261
1991	1 631	1 500	3	927	144	304	280
1992	1 735	1 601	4	1 011	155	311	330
1993	1 810	1 673	4	1 070	159	311	369
1994	1 850	1 708	4	1 100	161	312	390
1995	1 941	1 796	5	1 151	167	318	424
1996	1 988	1 843	5	1 164	168	325	424
1997	2 013	1 861	5	1 180	170	337	425
1998	2 045	1 886	5	1 184	171	342	419
1999	2 085	1 918	5	1 187	177	347	410
2000	2 129	1 937	5	1 193	181	361	392
2001	2 155	1 952	5	1 225	181	385	395
2002	2 218	1 991	6	1 239	186	394	389
2003	2 206	2 025	6	1 215	192	391	356
2004	2 154	2 017	7	1 181	192	396	317
2005	2 154	2 006	7	1 199	188	414	312
2006	2 186	2 020	7	1 262	190	446	340
2007	2 217	2 020	6	1 296	188	443	366
2008	2 232	2 024	7	1 367	196	476	385
2009	2 171	2 047	11	1 503	204	486	479
2010	2 225	2 076	8	1 811	209	477	786
2011

1) Ohne Versorgungsausgaben und Beihilfen, Schülerbeförderung, Lernmittelzuschüsse, Ausbildungsförderung. - 2) Errechnet aus DM-Beträgen in Millionen, daher können die Angaben rundungsbedingte Fehler aufweisen. - 3) Ab 1984 einschl. Schulverbände.

Quelle: Statistisches Bundesamt, Fachserie 14, Reihe 3.4

Tabelle 48. Öffentliche und private Grundschulen sowie Mittel-/Hauptschulen

Lfd. Nr.	Gebiet	Schulen	Klassen	Schüler						Schüler je Klasse
				insgesamt	davon in den Jahrgangsstufen		und zwar			
					1 - 4 (Grundschule)	5 - 10 (Mittel-/Hauptschule)	männlich	ausländisch	Schulanfänger	

Öffentliche Grundschulen sowie Mittel-/Hauptschulen

1	Oberbayern	941	9 709	204 017	145 182	58 835	106 584	24 876	35 517	21,0
2	Niederbayern	379	2 969	61 399	39 304	22 095	32 034	3 075	9 404	20,7
3	Oberpfalz	333	2 585	53 879	34 660	19 219	28 197	2 494	8 259	20,8
4	Oberfranken	320	2 437	48 922	32 632	16 290	25 227	2 083	7 662	20,1
5	Mittelfranken	380	3 764	78 436	53 003	25 433	40 745	8 194	12 861	20,8
6	Unterfranken	363	3 018	61 419	40 787	20 632	31 793	3 756	9 584	20,4
7	Schwaben	471	4 554	94 224	61 485	32 739	49 222	7 683	14 530	20,7
8	Bayern	3 187	29 036	602 296	407 053	195 243	313 802	52 161	97 817	20,7

Private Grundschulen sowie Mittel-/Hauptschulen

9	Oberbayern	67	661	13 674	7 503	6 171	7 065	3 356	1 785	20,7
10	Niederbayern	15	107	2 390	1 340	1 050	1 291	47	296	22,3
11	Oberpfalz	14	78	1 626	1 050	576	846	23	236	20,8
12	Oberfranken	8	60	1 193	673	520	635	13	165	19,9
13	Mittelfranken	21	187	4 209	2 177	2 032	2 065	873	518	22,5
14	Unterfranken	15	111	2 217	1 084	1 133	1 162	62	260	20,0
15	Schwaben	19	147	3 005	1 535	1 470	1 548	140	368	20,4
16	Bayern	159	1 351	28 314	15 362	12 952	14 612	4 514	3 628	21,0

Grundschulen sowie Mittel-/Hauptschulen insgesamt

17	Oberbayern	1 008	10 370	217 691	152 685	65 006	113 649	28 232	37 302	21,0
18	Niederbayern	394	3 076	63 789	40 644	23 145	33 325	3 122	9 700	20,7
19	Oberpfalz	347	2 663	55 505	35 710	19 795	29 043	2 517	8 495	20,8
20	Oberfranken	328	2 497	50 115	33 305	16 810	25 862	2 096	7 827	20,1
21	Mittelfranken	401	3 951	82 645	55 180	27 465	42 810	9 067	13 379	20,9
22	Unterfranken	378	3 129	63 636	41 871	21 765	32 955	3 818	9 844	20,3
23	Schwaben	490	4 701	97 229	63 020	34 209	50 770	7 823	14 898	20,7
24	Bayern	3 346	30 387	630 610	422 415	208 195	328 414	56 675	101 445	20,8

1) Absolventen/Abgänger vom 2. Oktober 2011 bis 1. Oktober 2012

**der Grundschulen sowie Mittel-/Hauptschulen
in Bayern nach Regierungsbezirken am 1. Oktober 2012**

Absolventen/Abgänger mit erf. Vollzeitschulpflicht ¹⁾			Vollzeit- und teilzeitbeschäftigte Lehrkräfte										Lfd. Nr.
darunter mit			ins-gesamt	davon				und zwar					
ins-gesamt	Haupt-schul-abschluss	middle-rem Ab-schluss		Lehrkräfte		Fachlehrkräfte		überwiegend an einer Grundschule tätig		teilzeitbeschäftigt			
				zu-sammen	dar. männlich	zu-sammen	dar. männlich	zu-sammen	dar. männlich	zu-sammen	dar. männlich		

Öffentliche Grundschulen sowie Mittel-/Hauptschulen

12 343	8 177	3 307	13 637	12 162	2 211	1 475	157	8 720	601	5 640	285	1
4 838	3 293	1 365	4 119	3 558	921	561	64	2 336	230	1 993	63	2
4 287	2 851	1 297	3 688	3 146	911	542	71	2 074	265	1 722	68	3
3 527	2 265	1 049	3 403	2 875	848	528	88	2 002	289	1 535	68	4
5 488	3 777	1 330	5 587	4 888	1 057	699	75	3 411	309	2 830	136	5
4 654	3 128	1 299	4 325	3 800	1 003	525	78	2 554	283	2 005	88	6
7 068	4 953	1 792	6 576	5 690	1 313	886	100	3 840	336	3 296	206	7
42 205	28 444	11 439	41 335	36 119	8 264	5 216	633	24 937	2 313	19 021	914	8

Private Grundschulen sowie Mittel-/Hauptschulen

903	548	308	976	847	194	129	31	498	67	538	104	9
181	137	36	143	127	26	16	2	67	5	80	6	10
93	61	31	102	93	20	9	4	54	7	74	17	11
40	39	-	83	73	13	10	1	45	3	40	6	12
312	197	108	263	240	64	23	4	120	15	147	17	13
172	95	75	157	141	48	16	1	71	16	114	25	14
160	82	64	187	165	30	22	6	78	10	120	21	15
1 861	1 159	622	1 911	1 686	395	225	49	933	123	1 113	196	16

Grundschulen sowie Mittel-/Hauptschulen insgesamt

13 246	8 725	3 615	14 613	13 009	2 405	1 604	188	9 218	668	6 178	389	17
5 019	3 430	1 401	4 262	3 685	947	577	66	2 403	235	2 073	69	18
4 380	2 912	1 328	3 790	3 239	931	551	75	2 128	272	1 796	85	19
3 567	2 304	1 049	3 486	2 948	861	538	89	2 047	292	1 575	74	20
5 800	3 974	1 438	5 850	5 128	1 121	722	79	3 531	324	2 977	153	21
4 826	3 223	1 374	4 482	3 941	1 051	541	79	2 625	299	2 119	113	22
7 228	5 035	1 856	6 763	5 855	1 343	908	106	3 918	346	3 416	227	23
44 066	29 603	12 061	43 246	37 805	8 659	5 441	682	25 870	2 436	20 134	1 110	24

Tabelle 49. Grundschulen sowie Mittel-/Hauptschulen in Bayern nach Kreis

Lfd. Nr.	Gebiet	Schulen	Klassen	Schüler						Schüler je Klasse
				insgesamt	davon in den Jahrgangsstufen		und zwar			
					1 - 4 (Grundschule)	5 - 10 (Mittel-/Hauptschule)	männlich	ausländisch	Schulanfänger	
Oberbayern										
Kreisfreie Städte										
1	Ingolstadt	26	324	6 711	4 428	2 283	3 480	940	1 107	20,7
2	München	200	2 548	53 944	40 451	13 493	27 805	14 002	10 369	21,2
3	Rosenheim	12	157	3 148	1 997	1 151	1 660	572	494	20,1
Landkreise										
4	Altötting	35	309	6 284	3 908	2 376	3 260	372	903	20,3
5	Bad Tölz-Wolfratshausen	33	309	6 489	4 418	2 071	3 445	410	1 093	21,0
6	Berchtesgadener Land	28	234	4 819	3 211	1 608	2 607	357	753	20,6
7	Dachau	34	396	8 446	5 616	2 830	4 387	1 505	1 346	21,3
8	Ebersberg	30	320	6 812	5 141	1 671	3 523	435	1 272	21,3
9	Eichstätt	43	350	7 246	4 820	2 426	3 904	325	1 147	20,7
10	Erding	43	385	7 706	5 138	2 568	4 060	504	1 148	20,0
11	Freising	41	429	8 945	6 064	2 881	4 696	1 031	1 463	20,9
12	Fürstenfeldbruck	46	472	10 089	7 449	2 640	5 233	1 083	1 800	21,4
13	Garmisch-Partenkirchen	27	188	3 960	2 628	1 332	2 097	289	633	21,1
14	Landsberg a. Lech	32	304	6 371	4 340	2 031	3 326	297	1 020	21,0
15	Miesbach	29	225	4 713	3 324	1 389	2 461	313	824	20,9
16	Mühldorf a. Inn	32	304	6 276	3 919	2 357	3 330	431	951	20,6
17	München	64	766	16 408	13 130	3 278	8 545	1 947	3 235	21,4
18	Neuburg-Schrobenhausen	26	237	5 030	3 316	1 714	2 654	341	770	21,2
19	Pfaffenhofen a. d. Ilm	33	321	6 604	4 391	2 213	3 402	370	1 032	20,6
20	Rosenheim	71	644	13 687	8 940	4 747	7 238	674	2 111	21,3
21	Starnberg	29	340	7 419	5 507	1 912	3 793	1 165	1 356	21,8
22	Traunstein	55	460	9 239	5 757	3 482	4 862	377	1 317	20,1
23	Weilheim-Schongau	39	348	7 345	4 792	2 553	3 881	492	1 158	21,1
24	Oberbayern	1 008	10 370	217 691	152 685	65 006	113 649	28 232	37 302	21,0

1) Absolventen/Abgänger vom 2. Oktober 2011 bis 1. Oktober 2012

freien Städten und Landkreisen am 1. Oktober 2012

Absolventen/Abgänger mit erf. Vollzeitschulpflicht ¹⁾			Vollzeit- und teilzeitbeschäftigte Lehrkräfte										Lfd. Nr.
darunter mit			ins-gesamt	davon				und zwar					
				Lehrkräfte		Fachlehrkräfte		überwiegend an einer Grundschule tätig		teilzeitbeschäftigt			
Haupt-schul-abschluss	mittle-rem Ab-schluss	zu-sammen		dar. männlich	zu-sammen	dar. männlich	zu-sammen	dar. männlich	zu-sammen	dar. männlich			
											zu-sammen	dar. männlich	

Oberbayern

498	324	136	477	425	99	52	8	283	30	241	17	1
2 730	1 877	465	3 695	3 355	445	340	27	2 505	125	1 304	77	2
224	128	69	214	189	51	25	4	122	13	70	7	3
525	346	163	421	370	89	51	8	229	24	169	10	4
498	341	137	430	375	63	55	12	250	13	214	13	5
346	241	82	323	292	88	31	4	191	26	136	15	6
535	409	101	566	453	74	113	19	342	23	227	16	7
356	247	102	447	400	56	47	4	304	16	219	10	8
511	303	189	491	434	123	57	5	289	35	238	13	9
549	404	126	507	454	96	53	4	305	24	180	12	10
550	345	171	595	531	90	64	8	370	18	263	13	11
511	350	133	665	592	81	73	6	452	30	318	16	12
301	196	100	271	238	51	33	7	157	7	127	5	13
472	299	162	425	366	56	59	8	265	14	198	14	14
270	178	84	306	269	65	37	3	191	14	137	8	15
497	296	171	437	386	97	51	11	238	33	171	12	16
619	356	212	1 037	937	107	100	7	755	31	450	16	17
288	190	68	327	282	68	45	6	193	24	148	9	18
460	347	80	433	387	87	46	6	256	24	202	11	19
952	579	334	941	834	180	107	13	553	42	419	25	20
344	243	99	488	449	65	39	2	331	18	244	22	21
771	479	259	631	557	167	74	11	360	57	272	23	22
439	247	172	486	434	107	52	5	277	27	231	25	23
13 246	8 725	3 615	14 613	13 009	2 405	1 604	188	9 218	668	6 178	389	24

Noch: Tabelle 49. Grundschulen sowie Mittel-/Hauptschulen in Bayern nach Kreis

Lfd. Nr.	Gebiet	Schulen	Klassen	Schüler						Schüler je Klasse
				insgesamt	davon in den Jahrgangsstufen		und zwar			
					1 - 4 (Grundschule)	5 - 10 (Mittelschule/Hauptschule)	männlich	ausländisch	Schulanfänger	

Niederbayern

Kreisfreie Städte										
1	Landshut	11	128	2 847	2 035	812	1 456	366	483	22,2
2	Passau	11	106	2 062	1 398	664	1 045	140	330	19,5
3	Straubing	10	103	2 112	1 291	821	1 096	227	362	20,5
Landkreise										
4	Deggendorf	36	293	6 157	4 021	2 136	3 250	276	959	21,0
5	Dingolfing-Landau	26	233	5 040	3 221	1 819	2 621	263	791	21,6
6	Freyung-Grafenau	34	218	4 290	2 595	1 695	2 293	89	602	19,7
7	Kelheim	36	309	6 649	4 161	2 488	3 413	638	975	21,5
8	Landshut	47	397	8 312	5 558	2 754	4 361	361	1 326	20,9
9	Passau	66	504	10 231	6 321	3 910	5 376	224	1 473	20,3
10	Regen	31	204	4 106	2 496	1 610	2 125	74	579	20,1
11	Rottal-Inn	43	320	6 682	4 043	2 639	3 478	365	976	20,9
12	Straubing-Bogen	43	261	5 301	3 504	1 797	2 811	99	844	20,3
13	Niederbayern	394	3 076	63 789	40 644	23 145	33 325	3 122	9 700	20,7

Oberpfalz

Kreisfreie Städte										
14	Amberg	9	102	2 119	1 320	799	1 098	126	291	20,8
15	Regensburg	26	290	6 212	4 070	2 142	3 184	852	1 097	21,4
16	Weiden i. d. OPf.	10	94	2 014	1 323	691	1 009	141	323	21,4
Landkreise										
17	Amberg-Weizsach	35	265	5 463	3 378	2 085	2 878	90	779	20,6
18	Cham	51	335	6 778	4 256	2 522	3 625	147	969	20,2
19	Neumarkt i. d. OPf.	45	347	7 243	4 462	2 781	3 763	314	1 086	20,9
20	Neustadt a. d. Waldnaab	40	234	4 926	3 165	1 761	2 590	114	743	21,1
21	Regensburg	53	441	9 257	6 638	2 619	4 819	370	1 582	21,0
22	Schwandorf	51	372	7 711	4 776	2 935	4 057	276	1 109	20,7
23	Tirschenreuth	27	183	3 782	2 322	1 460	2 020	87	516	20,7
24	Oberpfalz	347	2 663	55 505	35 710	19 795	29 043	2 517	8 495	20,8

1) Absolventen/Abgänger vom 2. Oktober 2011 bis 1. Oktober 2012

freien Städten und Landkreisen am 1. Oktober 2012

Absolventen/Abgänger mit erf. Vollzeitschulpflicht ¹⁾			Vollzeit- und teilzeitbeschäftigte Lehrkräfte										Lfd. Nr.
ins-gesamt	darunter mit		ins-gesamt	davon				und zwar					
	Haupt-schul-abschluss	mittle-rem Ab-schluss		Lehrkräfte		Fachlehrkräfte		überwiegend an einer Grundschule tätig		teilzeitbeschäftigt			
				zu-sammen	dar. männlich	zu-sammen	dar. männlich	zu-sammen	dar. männlich	zu-sammen	dar. männlich		

Niederbayern

172	127	30	179	154	28	25	4	112	4	86	-	1
148	90	56	147	126	23	21	6	92	11	74	5	2
248	153	84	144	126	31	18	5	74	6	66	1	3
423	294	106	415	354	94	61	8	246	31	197	5	4
366	315	48	320	287	92	33	3	189	18	142	9	5
402	253	133	298	252	75	46	4	153	21	128	5	6
533	357	155	436	380	94	56	6	245	23	221	4	7
582	466	100	542	476	98	66	6	326	20	278	8	8
842	518	295	730	621	165	109	6	395	41	376	13	9
325	202	115	281	243	78	38	3	152	17	133	6	10
610	394	177	430	369	85	61	5	225	16	213	9	11
368	261	102	340	297	84	43	10	194	27	159	4	12
5 019	3 430	1 401	4 262	3 685	947	577	66	2 403	235	2 073	69	13

Oberpfalz

190	142	33	144	123	33	21	2	74	7	64	2	14
472	315	129	440	375	79	65	9	241	25	234	20	15
159	106	46	144	119	41	25	5	87	14	79	4	16
399	244	146	378	318	102	60	6	210	30	180	6	17
553	381	165	448	386	148	62	10	242	41	201	14	18
644	429	197	502	425	116	77	13	278	33	242	11	19
366	245	114	334	278	94	56	5	180	35	156	3	20
591	391	186	619	547	103	72	9	390	22	296	8	21
692	455	215	524	450	143	74	11	282	39	227	10	22
314	204	97	257	218	72	39	5	144	26	117	7	23
4 380	2 912	1 328	3 790	3 239	931	551	75	2 128	272	1 796	85	24

Noch: Tabelle 49. Grundschulen sowie Mittel-/Hauptschulen in Bayern nach Kreis

Lfd. Nr.	Gebiet	Schulen	Klassen	Schüler						Schüler je Klasse
				insgesamt	davon in den Jahrgangsstufen		und zwar			
					1 - 4 (Grundschule)	5 - 10 (Mittel-/Hauptschule)	männlich	ausländisch	Schulanfänger	

Oberfranken

Kreisfreie Städte										
1	Bamberg	18	139	2 696	1 947	749	1 413	186	482	19,4
2	Bayreuth	14	140	2 859	2 010	849	1 494	223	509	20,4
3	Coburg	10	83	1 712	1 143	569	883	75	276	20,6
4	Hof	12	122	2 542	1 440	1 102	1 319	318	311	20,8
Landkreise										
5	Bamberg	48	370	7 500	5 085	2 415	3 891	144	1 203	20,3
6	Bayreuth	34	245	5 057	3 537	1 520	2 559	108	827	20,6
7	Coburg	26	198	3 968	2 658	1 310	2 108	114	618	20,0
8	Forchheim	40	309	6 003	4 023	1 980	3 027	278	971	19,4
9	Hof	31	231	4 539	2 934	1 605	2 341	170	660	19,6
10	Kronach	24	165	3 345	2 103	1 242	1 700	98	471	20,3
11	Kulmbach	26	167	3 306	2 194	1 112	1 765	74	521	19,8
12	Lichtenfels	22	161	3 228	2 080	1 148	1 636	89	472	20,0
13	Wunsiedel i. Fichtelgebirge	23	167	3 360	2 151	1 209	1 726	219	506	20,1
14	Oberfranken	328	2 497	50 115	33 305	16 810	25 862	2 096	7 827	20,1

Mittelfranken

Kreisfreie Städte										
15	Ansbach	12	101	2 080	1 296	784	1 070	115	328	20,6
16	Erlangen	19	222	4 726	3 617	1 109	2 422	698	889	21,3
17	Fürth	24	276	5 700	3 654	2 046	2 967	1 114	869	20,7
18	Nürnberg	83	1 099	23 025	15 212	7 813	11 680	4 680	3 777	21,0
19	Schwabach	6	89	1 919	1 212	707	971	197	300	21,6
Landkreise										
20	Ansbach	67	468	9 423	6 266	3 157	5 011	523	1 485	20,1
21	Erlangen-Höchstadt	35	312	6 548	4 442	2 106	3 439	339	1 105	21,0
22	Fürth	21	226	4 978	3 441	1 537	2 540	214	879	22,0
23	Neustadt a.d. Aisch-Bad Windsh. ...	31	237	5 001	3 277	1 724	2 610	142	708	21,1
24	Nürnberger Land	41	386	8 147	5 475	2 672	4 316	545	1 328	21,1
25	Roth	36	294	6 094	4 080	2 014	3 138	225	986	20,7
26	Weißenburg-Gunzenhausen	26	241	5 004	3 208	1 796	2 646	275	725	20,8
27	Mittelfranken	401	3 951	82 645	55 180	27 465	42 810	9 067	13 379	20,9

1) Absolventen/Abgänger vom 2. Oktober 2011 bis 1. Oktober 2012

freien Städten und Landkreisen am 1. Oktober 2012

Absolventen/Abgänger mit erf. Vollzeitschulpflicht ¹⁾			Vollzeit- und teilzeitbeschäftigte Lehrkräfte										Lfd. Nr.
darunter mit			ins-gesamt	davon				und zwar					
				Lehrkräfte		Fachlehrkräfte		überwiegend an einer Grundschule tätig		teilzeitbeschäftigt			
Haupt-schul-abschluss	mittle-rem Ab-schluss	zu-sammen		dar. männlich	zu-sammen	dar. männlich	zu-sammen	dar. männlich	zu-sammen	dar. männlich			
											zu-sammen	dar. männlich	

Oberfranken

185	130	38	190	165	53	25	3	122	24	91	5	1
180	128	39	203	174	40	29	6	125	18	102	5	2
154	92	47	123	102	26	21	2	74	12	58	3	3
238	123	83	186	153	41	33	6	95	12	84	7	4
490	310	164	514	440	137	74	12	310	45	242	13	5
304	201	89	321	272	75	49	12	198	27	157	2	6
269	204	52	265	227	78	38	9	156	26	103	4	7
422	246	159	422	359	91	63	7	253	23	227	10	8
327	220	91	326	266	73	60	9	182	15	138	5	9
249	169	74	238	205	62	33	3	137	21	93	5	10
223	156	53	241	205	61	36	4	142	25	95	2	11
264	154	99	232	197	64	35	7	129	25	105	10	12
262	171	61	225	183	60	42	9	124	19	80	3	13
3 567	2 304	1 049	3 486	2 948	861	538	89	2 047	292	1 575	74	14

Mittelfranken

179	133	38	142	121	28	21	4	73	7	73	5	15
212	140	57	314	284	41	30	3	226	15	182	5	16
407	268	86	436	384	82	52	6	258	28	217	11	17
1 566	1 060	335	1 656	1 474	281	182	22	994	71	737	40	18
159	105	45	139	117	30	22	2	75	8	82	5	19
768	538	193	656	569	174	87	7	384	52	331	28	20
453	300	133	479	418	83	61	8	291	20	302	11	21
308	239	67	341	294	53	47	3	216	15	191	7	22
390	253	126	358	309	66	49	7	214	17	179	8	23
562	380	172	570	492	93	78	9	347	24	314	11	24
422	287	100	413	364	99	49	4	247	38	190	6	25
374	271	86	346	302	91	44	4	206	29	179	16	26
5 800	3 974	1 438	5 850	5 128	1 121	722	79	3 531	324	2 977	153	27

Noch: Tabelle 49. Grundschulen sowie Mittel-/Hauptschulen in Bayern nach Kreis

Lfd. Nr.	Gebiet	Schulen	Klassen	Schüler						Schüler je Klasse
				insgesamt	davon in den Jahrgangsstufen		und zwar			
					1 - 4 (Grundschule)	5 - 10 (Mittel-/Hauptschule)	männlich	ausländisch	Schulanfänger	

Unterfranken

Kreisfreie Städte										
1	Aschaffenburg	19	168	3 385	2 162	1 223	1 750	617	501	20,1
2	Schweinfurt	13	145	2 823	1 728	1 095	1 424	394	421	19,5
3	Würzburg	22	219	4 497	3 122	1 375	2 337	554	791	20,5
Landkreise										
4	Aschaffenburg	49	408	8 630	5 800	2 830	4 474	533	1 364	21,2
5	Bad Kissingen	36	260	5 132	3 267	1 865	2 623	140	742	19,7
6	Haßberge	24	215	4 471	2 798	1 673	2 403	85	683	20,8
7	Kitzingen	26	217	4 456	2 980	1 476	2 264	218	677	20,5
8	Main-Spessart	44	307	6 090	4 096	1 994	3 146	281	969	19,8
9	Miltenberg	42	349	7 169	4 434	2 735	3 674	612	1 019	20,5
10	Rhön-Grabfeld	28	215	4 250	2 732	1 518	2 203	72	631	19,8
11	Schweinfurt	32	275	5 558	3 580	1 978	2 867	128	801	20,2
12	Würzburg	43	351	7 175	5 172	2 003	3 790	184	1 245	20,4
13	Unterfranken	378	3 129	63 636	41 871	21 765	32 955	3 818	9 844	20,3

Schwaben

Kreisfreie Städte										
14	Augsburg	47	648	12 975	8 392	4 583	6 679	2 116	2 068	20,0
15	Kaufbeuren	10	107	2 113	1 357	756	1 088	250	328	19,7
16	Kempten (Allgäu)	15	168	3 377	2 195	1 182	1 732	408	561	20,1
17	Memmingen	9	118	2 392	1 432	960	1 227	305	351	20,3
Landkreise										
18	Aichach-Friedberg	37	316	6 709	4 499	2 210	3 493	283	1 015	21,2
19	Augsburg	65	622	13 307	8 681	4 626	6 885	660	2 061	21,4
20	Dillingen a. d. Donau	23	269	5 639	3 494	2 145	2 937	343	818	21,0
21	Donau-Ries	45	358	7 211	4 760	2 451	3 809	455	1 060	20,1
22	Günzburg	36	324	6 779	4 310	2 469	3 592	603	995	20,9
23	Lindau (Bodensee)	26	179	3 832	2 771	1 061	1 943	341	641	21,4
24	Neu-Ulm	49	458	9 258	6 141	3 117	4 845	980	1 457	20,2
25	Oberallgäu	45	395	8 205	5 070	3 135	4 356	400	1 210	20,8
26	Ostallgäu	41	378	7 739	4 943	2 796	4 078	351	1 181	20,5
27	Unterallgäu	42	361	7 693	4 975	2 718	4 106	328	1 152	21,3
28	Schwaben	490	4 701	97 229	63 020	34 209	50 770	7 823	14 898	20,7

1) Absolventen/Abgänger vom 2. Oktober 2011 bis 1. Oktober 2012

freien Städten und Landkreisen am 1. Oktober 2012

Absolventen/Abgänger mit erf. Vollzeitschulpflicht ¹⁾			Vollzeit- und teilzeitbeschäftigte Lehrkräfte										Lfd. Nr.
insgesamt			insgesamt	davon				und zwar					
				Lehrkräfte		Fachlehrkräfte		überwiegend an einer Grundschule tätig		teilzeitbeschäftigt			
darunter mit		zu-sammen		dar. männlich	zu-sammen	dar. männlich	zu-sammen	dar. männlich	zu-sammen	dar. männlich			
Haupt-schul-abschluss	mittle-rem Ab-schluss												

Unterfranken

281	177	93	232	204	59	28	3	128	16	101	8	1
267	197	44	221	199	45	22	4	122	10	110	3	2
301	189	96	323	287	54	36	4	209	11	167	5	3
580	407	153	590	522	139	68	9	364	45	295	26	4
420	300	112	362	315	92	47	9	191	26	152	7	5
377	246	105	335	285	78	50	12	185	22	149	9	6
375	264	93	312	272	74	40	4	182	20	160	6	7
468	311	137	424	374	106	50	7	247	33	192	9	8
562	394	136	510	456	144	54	9	286	34	199	16	9
315	207	90	302	258	80	44	6	171	26	149	8	10
431	272	136	386	338	77	48	3	220	24	212	5	11
449	259	179	485	431	103	54	9	320	32	233	11	12
4 826	3 223	1 374	4 482	3 941	1 051	541	79	2 625	299	2 119	113	13

Schwaben

935	667	203	961	823	147	138	11	552	32	487	24	14
162	130	16	152	132	40	20	1	91	11	64	7	15
259	196	37	255	226	64	29	3	153	22	119	14	16
220	146	70	187	162	46	25	4	93	12	89	11	17
496	391	91	477	411	78	66	7	294	16	288	18	18
1 056	753	265	945	812	171	133	16	545	48	554	32	19
443	283	144	374	317	86	57	9	205	22	189	12	20
494	337	126	483	415	95	68	8	278	30	225	10	21
494	316	149	463	400	89	63	12	265	20	222	8	22
240	161	69	261	232	39	29	3	170	10	140	8	23
661	453	174	653	573	117	80	7	384	30	323	24	24
652	447	179	544	476	124	68	12	291	31	259	17	25
532	365	152	498	431	122	67	5	297	31	224	17	26
584	390	181	510	445	125	65	8	300	31	233	25	27
7 228	5 035	1 856	6 763	5 855	1 343	908	106	3 918	346	3 416	227	28

Freie Waldorfschulen

(Jahrgangsstufen 1 bis 4)

Tabelle 50. Eckdaten der Freien Waldorfschulen in Bayern seit 1982/83

(Stand: jeweils 1. Oktober)

Schuljahr	Schulen	Klassen	Schüler		Schulanfänger
			insgesamt	je Klasse	
1982/83	7	35	1 162	33,2	312
1983/84	7	39	1 247	32,0	328
1984/85	7	40	1 316	32,9	355
1985/86	7	42	1 360	32,4	339
1986/87	7	43	1 412	32,8	392
1987/88	12	56	1 607	28,7	446
1988/89	12	68	1 750	25,7	464
1989/90	12	73	1 890	25,9	506
1990/91	12	78	1 922	24,6	522
1991/92	13	80	1 902	23,8	463
1992/93	14	86	1 986	23,1	519
1993/94	15	95	2 091	22,0	528
1994/95	15	96	2 127	22,2	531
1995/96	15	98	2 145	21,9	542
1996/97	15	99	2 139	21,6	524
1997/98	15	74	2 183	29,5	542
1998/99	15	73	2 186	29,9	506
1999/2000	16	77	2 219	28,8	535
2000/01	18	83	2 293	27,6	566
2001/02	18	84	2 297	27,3	551
2002/03	18	86	2 350	27,3	574
2003/04	18	87	2 397	27,6	579
2004/05	18	88	2 401	27,3	579
2005/06	18	88	2 407	27,4	583
2006/07	18	94	2 460	26,2	617
2007/08	19	100	2 529	25,3	604
2008/09	20	102	2 552	25,0	580
2009/10	20	105	2 528	24,1	574
2010/11	21	106	2 538	23,9	590
2011/12	21	105	2 545	23,9	580
2012/13	21	107	2 527	23,6	565

Tabelle 51. Klassen an den Freien Waldorfschulen in Bayern 2012/13 nach Jahrgangsstufen und Klassenfrequenzgruppen

Klassen in der Jahrgangsstufe					Klassen insgesamt	davon mit...Schülern				
1	2	2/3	3	4		bis 20	21 bis 25	26 bis 30	31 bis 35	36 oder mehr
26	26	1	27	27	107	38	29	21	11	8

Tabelle 52. Schüler an den Freien Waldorfschulen in Bayern 2012/13 nach Jahrgangsstufen

Geschlecht	Schüler insgesamt	davon in der Jahrgangsstufe ...			
		1	2	3	4
Männlich	1 238	301	277	311	349
Weiblich	1 289	266	319	349	355
Insgesamt	2 527	567	596	660	704

Tabelle 53. Schüler an den Freien Waldorfschulen in Bayern 2012/13 nach Geburtsjahren

Geschlecht	Schüler insgesamt	davon sind geboren						
		2007	2006	2005	2004	2003	2002	2001
Männlich	1 238	-	130	327	281	317	179	4
Weiblich	1 289	1	150	303	327	348	152	8
Insgesamt	2 527	1	280	630	608	665	331	12

Tabelle 54. Schüler an den Freien Waldorfschulen in Bayern 2012/13 nach der Religionszugehörigkeit

Schüler insgesamt	davon				
	römisch-katholisch	evangelisch	islamisch	orthodox	sonstige ¹⁾ oder ohne Religionszugehörigkeit
2 527	727	685	19	16	1 080

1) Z. B. altkatholisch.